



STRATEGIA ROZWOJU MIASTA ŁODZI 2030+

MIASTO TWORZONE wspólnie



**Stwórzmy razem
nową strategię
rozwoju miasta**

PROJEKT Z DN. 21.12.2020

SPIS TREŚCI

WPROWADZENIE.....	2
WNIOSKI Z DIAGNOZY ORAZ WYZWANIA ROZWOJOWE	3
ZASADY HORYZONTALNE STRATEGII	8
WIZJA I IDEA ROZWOJOWA.....	9
CELE STRATEGICZNE ROZWOJU W WYMIARZE SPOŁECZNYM, GOSPODARCZYM I PRZESTRZENNYM .	11
SPÓJNOŚĆ Z DOKUMENTAMI STRATEGICZNYMI	13
KIERUNKI DZIAŁAŃ PODEJMOWANYCH DLA OSIĄGNIĘCIA CELÓW STRATEGICZNYCH	16
OCZEKIWANE REZULTATY PLANOWANYCH DZIAŁAŃ W TYM W WYMIARZE PRZESTRZENNYM ORAZ WSKAŹNIKI ICH OSIĄGNIĘCIA.....	27
MODEL STRUKTURY FUNKCJONALNO-PRZESTRZENNEJ.....	30
USTALENIA I REKOMENDACJE W ZAKRESIE KSZTAŁTOWANIA I PROWADZENIA POLITYKI PRZESTRZENNEJ W GMINIE	32
OBSZARY STRATEGICZNEJ INTERWENCJI.....	34
Obszar strategicznej interwencji określony w strategii rozwoju województwa	34
Obszar strategicznej interwencji kluczowy dla gminy z zakresem planowanych działań	35
SYSTEM REALIZACJI STRATEGII.....	37
WYTYCZNE DO SPORZĄDZANIA DOKUMENTÓW WYKONAWCZYCH	39
RAMY FINANSOWE I ŹRÓDŁA FINANSOWANIA.....	40
ZAŁĄCZNIK 1 OCZEKIWANE REZULTATY W WYMIARZE PRZESTRZENNYM	51

WPROWADZENIE

Łódź, jej przyszłość, czasy, które nadchodzą, stworzymy my – jej mieszkańcy. To my, Łodzianki i Łodzianie, od zawsze jesteśmy bowiem największym potencjałem naszego miasta. Źródłem jego bogactwa, siły i kreatywności. To mieszkanki i mieszkańcy Łodzi zbudowali historyczną tożsamość miasta opartą na jego strefie wielkomiejskiej, w ogromnej części zabytkowej, stanowiącej unikalne świadectwo dziewiętnastowiecznej myśli urbanistycznej, architektonicznej, gospodarczej i społecznej. Tworzy ona tożsamościowy kręgosłup miasta, źródło dumy i więzi z miastem.

To my jesteśmy podmiotem wszelkich łódzkich zmian. W tym również tych, które dopiero się zaczynają, a wybiegają na kilkadziesiąt lat w przyszłość. Bo to dla nas, i przy naszym aktywnym udziale, budowane są programy strategicznego rozwoju miasta. Łodzi przyjaznej i otwartej dla wszystkich ludzi pragnących jej wielkości. Łodzi dumnej i zasobnej, przygotowanej na wszelkie, nawet najtrudniejsze wyzwania stawiane nam przez świat i zmieniające się dynamicznie otoczenie.

Choć miasta mogą rozwijać się i upadać, to tracą swoje znaczenie i szanse tylko te spośród nich, w które przestano wierzyć. Tymczasem najgłębsze i najpotężniejsze źródło rozwoju Łodzi, jej serce – czyli my, Łodzianki i Łodzianie, nigdy jeszcze nie biło mocniej. Bo właśnie my w ostatnich latach uwierzyliśmy we wspólny sukces naszej samorządowej wspólnoty.

Nową strategię rozwoju Łodzi tworzymy dziś razem po to, by ta wiara stała się faktem.

WNIOSKI Z DIAGNOZY ORAZ WYZWANIA ROZWOJOWE

Szeroka diagnoza oparta m.in. na licznych opiniach oraz eksperckich rekomendacjach jest niezbędnym warunkiem poprawnego wyważenia przyszłych działań wobec wyzwań cywilizacyjnych, z jakimi obecnie spotyka się i będzie się spotykać w przyszłości nasze Miasto. Na potrzeby opracowania niniejszej strategii, zgodnie z art. 10a Ustawy z dnia 6 grudnia 2006r. o zasadach prowadzenia polityki rozwoju z późn. zm. oraz art. 10e. pkt.3 Ustawy o samorządzie gminnym z dnia 8 marca 1990 r. z późn. zm., wykorzystano szeroki materiał diagnostyczny w postaci:

- oceny aktualności Strategii Zintegrowanego Rozwoju Miasta Łodzi do 2020+ w świetle zmieniających się uwarunkowań prawno-gospodarczych,
- analizy kluczowych wskaźników społeczno-gospodarczych Łodzi na tle największych miast w Polsce,
- dokumentu definiującego wiodącą ideę rozwojową miasta w oparciu o analizę jego aktywów i benchmarking międzynarodowy tj. analizę wybranych przykładów miast zagranicznych, przeprowadzone w ramach projektu analityczno-strategicznego na zlecenie UMŁ,
- analizy potrzeb rozwojowych i planów inwestycyjnych JST wchodzących w skład Stowarzyszenia Łódzki Obszar Metropolitalny (ŁOM), zgodnie z którą Miejski Obszar Funkcjonalny (MOF) Łodzi pokrywa się z obszarem ŁOM i wg Ustawy o planowaniu i zagospodarowaniu przestrzennym jest obszarem funkcjonalnym o znaczeniu ponadregionalnym,
- opracowania Miejskiej Pracowni Urbanistycznej: Planowanie przestrzeni miasta – kluczowy element rozwoju.

Zmieniające się uwarunkowania rozwojowe powodują, że wyzwania, z którymi mierzy się polityka miejska ulegają ewolucji a czasami nawet rewolucji. Globalizacja, cyfryzacja, zmiany demograficzne i klimatyczne, niedobór zasobów, urbanizacja są globalnymi trendami, które mają bezpośredni wpływ na funkcjonowanie Łodzi - jej społeczeństwo i gospodarkę.

Za najważniejsze wnioski płynące z przeprowadzonej diagnozy sytuacji społecznej, gospodarczej, środowiskowej i przestrzennej, z uwzględnieniem obszarów funkcjonalnych, w tym miejskich obszarów funkcjonalnych, należy uznać konieczność:

1. mitygacji tj. podjęcia działań zmierzających do zahamowania zmian klimatu oraz adaptacji tj. przystosowania się do nowych warunków klimatycznych w taki sposób, aby zminimalizować ryzyko negatywnego ich wpływu na sposób funkcjonowania społeczeństwa i gospodarki,
2. rozwoju infrastruktury podnoszącej konkurencyjność, atrakcyjność inwestycyjną i warunki życia w mieście,
3. przeciwdziałania negatywnym skutkom procesów demograficznych,
4. rozwoju i wsparcia kapitału ludzkiego oraz społecznego a także wzrostu innowacyjności,

5. zwiększenia efektywności zarządzania Miastem (w tym finansowania działań rozwojowych) oraz współpracy między sąsiednimi samorządami terytorialnymi i między sektorami.

Adaptacja do zmian klimatu oraz ograniczanie zagrożeń dla środowiska, dążenie do neutralności klimatycznej

Zgodnie z oceną aktualności Strategii Zintegrowanego Rozwoju Miasta Łodzi 2020+ w świetle zmieniających się uwarunkowań prawno-gospodarczych dotychczasowa Strategia nie poświęciła wystarczającej uwagi wyzwaniom związanym z kryzysem klimatycznym. Rosnącego znaczenia, nie tylko w Łodzi, nabiera stan środowiska (jakość powietrza, rozwój i ochrona terenów zieleni, hałas, gospodarka odpadami, gospodarka wodna oraz dobrostan zwierząt) i konieczność długofalowej adaptacji Miasta do zmian klimatu. Koniecznością staje się nie tylko budowanie infrastruktury wspomagającej odporność systemów przyrodniczych, ale także wykorzystanie błękitno-zielonej infrastruktury do dostarczania miastu określonych usług przez ekosystemy. Adaptacja do zmian klimatu może być rozwijana w ramach zintegrowanych działań w sferze gospodarczej społecznej i przestrzennej z szerokim zaangażowaniem inwestorów i użytkowników miasta oraz gmin otaczających.

Potwierdza to analiza porównawcza, z której wynika, iż adaptacja do zmian klimatu stanowi priorytet w wielu współczesnych miastach (np. Helsinki, Rotterdam).

W zakresie globalnego problemu zmian klimatu wyzwaniem jest powszechne stosowanie rozwiązań proekologicznych, w tym dotyczących gospodarowania wodą oraz retencji, poszanowania energii i jej produkcji z odnawialnych źródeł, dbania o należyty stan powietrza oraz prowadzenie edukacji w tym zakresie we wszystkich grupach wiekowych.

Rozwój infrastruktury podnoszącej konkurencyjność, atrakcyjność inwestycyjną i warunki życia w mieście

W przypadku miasta o industrialnym charakterze, szczególna uwaga musi być poświęcona czynnikom atrakcyjności dla rozwoju nowoczesnego przemysłu i usług, zaś komponent społeczny powinien być ściśle związany z jakością życia.

Łodzi potrzebna jest kompleksowa oferta łącząca różne obszary życia, tj. nauka, warunki lokalowe, pracę i rozrywkę, bo tylko taka oferta gwarantuje wzrost atrakcyjności miasta dla młodych osób.

Mimo szeregu ważnych inwestycji drogowych i korygowania organizacyjnego systemu transportu publicznego dalej istnieje problem wydajności w zapewnianiu mobilności w Łodzi i w całym ŁOM. W związku z rosnącą mobilnością mieszkańców oraz wzrastającą liczbą pojazdów wyzwaniem jest zdecydowana poprawa jakości transportu zbiorowego, m.in. poprzez skrócenie czasu przejazdu komunikacji miejskiej środkami organizacyjnymi i w płaszczyźnie infrastrukturalnej, poprawę niezawodności oraz zwiększenie jej częstotliwości, a także wymianę taboru na dostosowany do zwiększających się potrzeb osób o ograniczonej sprawności ruchowej oraz zarządzanie ruchem i parkowaniem w mieście.

Łódź posiada zasoby dziedzictwa kulturowego o randze światowej. Jako wyzwanie postrzegać należy jego uwspółcześnienie i adaptację do współczesnych funkcji. Dotychczas przyjęta i sukcesywnie realizowana idea rewitalizacji centrum Łodzi dąży do wykorzystania posiadanych zasobów dziedzictwa materialnego, wiąże się z potrzebą wzmocnienia systemu przestrzeni wspólnych, a także zapewnienia podstaw ekonomicznego i gospodarczego jej funkcjonowania. Miasto dokonało wyboru kierunku rozwoju nastawionego na podnoszenie

standardu zamieszkiwania w centrum miasta. Tworzony jest system przestrzeni wspólnych dla mieszkańców, składających się przede wszystkim z: placów, pasaży i terenów zieleni urządzonej oraz przestrzeni komunikacyjnych. Decyzja skupienia większości wysiłków w obszarze centralnym miasta (z równoczesnym ograniczeniem zainwestowania na jego peryferiach) wiąże się z korzystaniem z narzędzi zarządzania przestrzenią, jakim są dokumenty planistyczne, ukierunkowujące działania miasta i inwestorów w sposób racjonalny i wyważony, uwzględniając przy tym w drodze dialogu interesy wszystkich stron.

Zintegrowanie strategii rozwoju z planami zagospodarowania przestrzennego, polega przede wszystkim na poszukiwaniu związków z procesami funkcjonalnymi i zmiennością popytu na tereny budowlane i nieruchomości. Konieczna jest spójna polityka tworzenia strategicznego zasobu gruntów pod przyszłe cele rozwojowe. Należy podkreślić, że program naprawiania małych jednostek sąsiedzkich ma i będzie miał w najbliższym 10-leciu w Łodzi kluczowe znaczenie dla poprawy wewnętrznego i zewnętrznego wizerunku miasta. To na tym poziomie rozpoczynają się trwałe procesy tworzenia lokalnej dumy, kształtowania postaw przedsiębiorczych, wzmacniania kapitału społecznego. Tym samym stają się strategicznymi składnikami budowania nowej marki miasta i podstawami trwałego rozwoju.

Istotnym elementem dalszych procesów rewitalizacyjnych w mieście powinno być wdrażanie idei tzw. placemakingu jako koncepcji kształtowania przestrzeni publicznej, która zakłada wieloaspektowe podejście do planowania, projektowania i zarządzania przestrzenią publiczną, w oparciu o przekonanie, że to miejsce ma służyć ludziom, a nie odwrotnie, a zatem powinno ono w jak największym stopniu odpowiadać na ich potrzeby.

Odpowiedź na skutki procesów demograficznych

Zgodnie z prognozami demograficznymi liczba mieszkańców województwa łódzkiego jak i samej Łodzi będzie się w dalszym ciągu zmniejszać, a mieszkańcy starzeć. Nieuchronność procesów demograficznych stwarza konieczność ukierunkowania polityki miejskiej na lepszą organizację przestrzeni i pełne wykorzystanie obecnych zasobów Łodzi dla optymalizacji warunków życia jej mieszkańców. Tezę tę wzmacnia także analiza procesów zmian w zabudowie w ciągu ostatnich dwóch dekad, która wykazała dominujący udział procesu inwestowania na peryferiach miasta – w strefie o ograniczonych możliwościach dostępu do pełnego wyposażenia w infrastrukturę techniczną i komunikacyjną.

W związku z powyższym należy rozwiązać następujące, pojawiające się problemy:

- negatywny wpływ ruchu drogowego na jakość życia w strefie wielkomiejskiej i niewystarczająca atrakcyjność transportu zbiorowego,
- niewystarczający dostęp do terenów zieleni w tym umożliwiającej zaspokojenie potrzeby rekreacji i wypoczynku mieszkańców Łodzi,
- słabość lub brak centrów lokalnych.

Należy spodziewać się wzrostu znaczenia tzw. srebrnej gospodarki – jako potencjału w zakresie usług, aktywizacji i opieki nad osobami w wieku senioralnym, działania na rzecz profilaktyki zdrowotnej. Istotny jest dalszy rozwój sieci żłobków i przedszkoli, podniesienie poziomu edukacji na każdym szczeblu, dalszy rozwój szkolnictwa zawodowego. Z kolei działania integracyjne i związane z przemysłem czasu wolnego, rozwój turystyki biznesowej to kierunki nie tylko przekładające się na wzrost jakości życia, ale też decydujące

o atrakcyjności miasta dla osób z zewnątrz, w tym m.in. studentów, migrantów zarobkowych, przedsiębiorców, inwestorów.

Rola zjawisk imigracyjnych w kontekście demografii ma obecnie w Łodzi duże znaczenie. Imigranci z Europy Środkowo-Wschodniej pełnią już istotną rolę w procesach rozwoju wielu branż i sektorów gospodarczych. Szacunki mówią o 50 tys. osób pochodzących z Ukrainy i Białorusi stale przebywających w Łodzi.

Ponadto potencjał niewykorzystanych rezerw terenów inwestycyjnych oraz zestawienie ich z prognozami demograficznymi dla miasta wskazuje na zasadność ukierunkowania działań rozwojowych na budowie konkurencyjności Łodzi jako miejsca zamieszkania i pracy w oparciu o oferowanie terenów o wyższym standardzie niż w gminach wiejskich.

Rozwój i wsparcie kapitału ludzkiego i społecznego oraz wzrost innowacyjności

Łódź posiada bogate zasoby dziedzictwa kulturowego i unikalną tożsamość. Dlatego kontynuacja rozwoju branż kreatywnych oraz turystyki biznesowej przy współudziale instytucji kultury i sztuki, mediów, przedsiębiorstw i działań promocyjnych to kierunek o dużym potencjale rozwoju. Aktywizacja animatorów z zakresu kultury i rozrywki, podejmowanie działań na rzecz tworzenia nowych startupów z zakresu mody, designu, Internetu rzeczy oraz rozwój przemysłu gier komputerowych to działania sprzyjające rozwojowi sektora, które mogą być stymulowane m.in. poprzez skonstruowanie wielowarstwowej oferty dla mieszkańców i inwestorów. Jednocześnie elementem potencjału miasta jest utrzymanie na atrakcyjnym poziomie kosztów życia w tym poprzez wdrożenie elementów gospodarki cyrkularnej i ekonomii współdzielenia, czy zachowaniu w swoim rozwoju harmonii z Warszawą (duopolis), obszarem metropolitalnym i regionem.

Efektywna i wysokiej jakości edukacja jest najlepszą inwestycją w potencjał społeczny, kreatywność i wysokiej wartości miejsca pracy. Należy znaleźć skuteczne sposoby pobudzenia aktywności mieszkańców miasta, w których tkwi duży potencjał przy jednoczesnym relatywnie niskim poziomie dumy z Łodzi. Istotne znaczenie dla rozwoju i wsparcia kapitału ludzkiego w Łodzi może mieć rozwój łódzkich uczelni a także ich umiędzynarodowienie.

Należy dążyć do większej integracji i odpowiedzialności lokalnych społeczności, np. animując działania wzajemnej samopomocy, wspólne pikniki, targi z udziałem lokalnych firm i ich ofertą dla społeczności. Powinny zostać stworzone instrumenty ułatwiające wzajemne wspieranie się łódzkich przedsiębiorców oraz stymulujące wymianę know how w tym także w ramach tzw. gospodarki społecznej.

Samorząd lokalny powinien realizować zadania w konsultacji z lokalnymi partnerami społeczno-gospodarczymi, a także sąsiadującymi gminami oraz uczestniczyć w procesie przygotowywania i zawierania porozumień terytorialnych i kontraktów, a także pobudzać i wspierać inicjatywy służące rozwojowi społeczno-gospodarczemu na szczeblu lokalnym.

W Łodzi potrzebne są także zmiany przekrojowe i trwałe w sposobie prowadzenia działalności. Łódź może stać się miejscem powstawania i weryfikacji pomysłów biznesowych, miejscem generowania pomysłów na nowe czasy. Łódź powinna iść w kierunku tworzenia infrastruktury do rozwoju nowych technologii i unowocześnianiu tradycyjnych modeli biznesu do potrzeb nowoczesnego społeczeństwa.

Zwiększenie efektywności zarządzania rozwojem (w tym finansowania działań rozwojowych) oraz współpracy.

Spełnienie wyzwań strategii wymaga oceny zdolności finansowej i weryfikacji posiadanych zasobów oraz oceny zdolności organizacyjnej urzędu miasta do realizacji projektowanych przedsięwzięć. Dla potrzeb nowej strategii rozwoju Łodzi rekomendowane jest zbudowanie odpowiedniego zaplecza finansowego bazującego na zwrotnych środkach inwestycyjnych pozwalającego na planowanie rozwoju w dłuższym okresie i nastawionego na zwrot poniesionych nakładów ze wspólnych inwestycji realizowanych w partnerstwie publiczno-prywatnym i międzysamorządowym.

Implementacja w pełni zintegrowanego nowoczesnego zarządzania miastem, obejmującego wszystkich interesariuszy, organizacje pozarządowe, lokalne społeczności, sektor edukacyjny, środowisko przedsiębiorców, a w końcu – administrację – to dobry wstęp do wypracowania w Łodzi nowych modeli finansowania i współfinansowania miejskich przedsięwzięć. Niezbędne jest zwiększenie odporności na coraz poważniejsze i częstsze światowe kryzysy. Utrzymanie stabilności finansowej miasta i poprawę efektywności w wydatkowaniu środków.

Podsumowanie

Sformułowane przed 2020 rokiem wyzwania i przyjęte generalne cele nie uległy zasadniczej dezaktualizacji. Jednak w warstwie programowo-operacyjnej należy uwzględnić szereg nowych zjawisk i trendów, jakie zaszły w społeczno-gospodarczym i politycznym otoczeniu miasta. Nastąpiła zmiana kierunków polityki spójności UE oraz priorytetów polskiej polityki regionalnej, nasilenie się procesów migracji oficjalnej i nieoficjalnej, zmian klimatycznych, skali starzejącego się społeczeństwa oraz wyzwań z tym związanych ze sferą usług, transportu publicznego, zasobów mieszkaniowych, ochrony zdrowia etc. Najbardziej niespodziewaną zmianą była pandemia COVID-19 i płynące z niej konsekwencje.

Należy zaznaczyć, iż przyjęty jakościowy rozwój przestrzenny Łodzi oznacza ograniczenie urbanizacji nowych obszarów i skupienie działań publicznych oraz sił inwestycyjnych podmiotów prywatnych na uzupełnianiu istniejących struktur zabudowy oraz dopełnianiu fragmentów miasta o niedokończonych procesach urbanizacji. Wzmocnienie działań inwestycyjnych pozwoli na rozwój odpowiadający na współczesne potrzeby mieszkańców, zapewniający zaspokojenie popytu na wszystkie formy zabudowy, poprawiający warunki życia, stwarzający nowe możliwości i przeciwdziałający wykluczeniu społecznemu.

Miasto nie jest w stanie zarządzać wszystkim, co jest potrzebne do jego rozwoju. Dlatego wszyscy interesariusze powinni być zaangażowani w jego rozwój. Rolą Miasta nie jest bycie menedżerem, który w pojedynkę realizuje wszystkie zadania, ale strategiem wyznaczającym kierunki rozwoju i animatorem, który motywuje wszystkich interesariuszy do współdziałania w ich operacjonalizacji i realizacji.

Współczesne Miasta rozwijają się wielokierunkowo starając się zapewnić wszechstronny i zrównoważony rozwój, aktywizują lokalne społeczności, włączają w działanie jak najwięcej mieszkańców i przedsiębiorców i stosują modele partnerskie w zarządzaniu, wykorzystują innowacje społeczne, placemaking i nowoczesne technologie jako instrumenty wspierające rozwój, inwestują w odporność na szoki wewnętrzne i zewnętrzne oraz coraz częściej zarządzają celami ekonomicznymi i społecznymi a nie tradycyjnie pojmowanymi obszarami jak kultura, czy infrastruktura. Taką drogą w dalszej perspektywie powinna zmierzać Łódź.

ZASADY HORYZONTALNE STRATEGII

Realizacja Strategii podporządkowana będzie zasadom horyzontalnym, stanowiącym zestaw wytycznych wspierających współczesną politykę miejską uwzględnianych w realizacji wszystkich celów strategicznych:

Zrównoważony rozwój

Oszczędne i racjonalne gospodarowanie dostępnymi zasobami, które zapewnia ich zachowanie dla przyszłych pokoleń przynajmniej na tym samym poziomie. Oznacza to także podchodzenie do wszelkich stojących przed miastem wyzwań w sposób całościowy, zintegrowany. Korzystanie z synergii, harmonizowanie działań, także w czasie, podejście spajające otwartość na problemy samych ludzi ale i zamieszkanymi przez nich obszarów Miasta, przełamujące rozwojowe bariery i nadające wspólnocie nową dynamikę rozwojową. Stosowanie nowego podejścia, stanowiącego podstawę mocnej demokracji opartego o doświadczenia lokalnej wspólnoty i uruchamiającego cały jej potencjał, przy jednoczesnej świadomości ograniczonego charakteru zasobów, jakimi może dysponować wspólnota, zwłaszcza zasobów dziedzictwa kulturowego oraz obszarów aktywnych przyrodniczo.

Łódź to miasto, które uwzględniając posiadane zasoby, w tym przyrodnicze i kulturowe, pozostaje funkcjonalne i wydajne zarówno na poziomie poszczególnych obszarów, jak i na poziomie ich integracji.

Inteligentne miasta

Szybki rozwój technologii to ogromna szansa Łodzi. Zwłaszcza technologii i rozwiązań służących przesyłowi - coraz szybciej i lepiej – informacji i zasobów. Łódź zamierza czerpać z tego jak najszerszej dla realizacji zasady zrównoważonego rozwoju i dla zaspokojenia potrzeb społecznych.

Łódź to miasto, które integruje dane z różnych obszarów i wykorzystuje je do efektywnego zarządzania oraz podnoszenia odporności na wydarzenia krytyczne.

Jakość życia dla wszystkich

Dzięki budowie miasta włączającego mieszkańców w bieżące zarządzanie i projektowanie zmian, współdecydowanie, możliwe stanie się tworzenie miasta, które cechuje wysoka jakość życia, otwierającego drzwi przed wszystkimi. Miasta budującego aktywnie szanse osobistego rozwoju już od poziomu indywidualnych osób. Miasta ukierunkowanego na użytkowników poczynając od konkretnych spraw i projektów po wielkie inwestycje.

Łódź to miasto działające dla mieszkańców, projektujące dla nich, włączające ich w proces współdecydowania.

WIZJA I IDEA ROZWOJOWA

ŁÓDŹ – MIASTO TWORZONE WSPÓLNIE

Idea definiuje wizję Łodzi w perspektywie przekraczającej dekadę określając ją w trzech wymiarach.

Łódź - żywy organizm miejski, w którym nie jest marnowane żadne źródło energii, w którym administracja, biznes, środowisko naukowe, mieszkańcy, diaspora i wszyscy zainteresowani jego rozwojem wspólnie go kreują.

- **Aktywności, nie obiekty** – Łódź nie jest zbiorem budynków, systemów ani innych obiektów, ale miejscem aktywności polegającej na sprawnym zarządzaniu procesem *pomysł > ocena > wdrożenie > pomiar rezultatów*
- **Miasto włączające i angażujące** – Łódź angażuje, wciąga, motywuje i prowokuje do aktywności stwarzając możliwości, mechanizmy, narzędzia i bodźce dla realizacji inicjatyw indywidualnych i zbiorowych
- **Miasto łączące i spajające** – miasto nie wyklucza jednych uprzywilejowując drugich, ale zaprasza każdego do współtworzenia. Łódź stwarza okazje i infrastrukturę do spotkań, wymiany pomysłów, wspólnej pracy, zaangażowania kulturalnego, itd.

Aktywności, nie obiekty

Miasta są zbyt złożone i zbyt dynamiczne, żeby były zarządzane w modelu „my robimy – Wy korzystacie”. Miasta mają zbyt ograniczone zasoby, żeby spełnić wszystkie oczekiwania działając w tym modelu. Miasta, nawet korzystając z pomocy wybitnych ekspertów, nie są w stanie osiągnąć zbiorowej mądrości wszystkich w nich żyjących i działających na ich rzecz.

Rozwój Łodzi mają napędzać ludzie. Łodzianki i łodzianie to osoby twórcze, zdeterminowane i solidne. Stanowią wielki zasób i źródło rozwoju swojego miasta. Stworzenie im odpowiednich warunków i umiejętnej aktywizacja prowadzą do doskonałych rezultatów a mieszkanki i mieszkańcy stają się sprzymierzeńcami w kształtowaniu rozwoju swojego miasta.

Łódź powinna działać w systemie otwartej innowacyjności, gdzie Miasto proponuje ogólne kierunki myślenia i obszary strategiczne, zaś mieszkańcy, biznes i inni interesariusze generują pomysły na usprawnienia, a następnie mają udział w ich wdrożeniu.

Miasto pełni podwójną rolę:

- lidera, który nie pracuje na wszystko sam, ale motywuje innych, żeby współuczestniczyli,
- animatora, który stwarza ramy, zapewnia narzędzia i oddaje pole, ale ocenia rezultaty

Miasto włączające i angażujące

Ludzie chcą mieszkać w Łodzi zapewniającej im wszystko, czego potrzeba do życia i chcą mieć wpływ na to, jak miasto realizuje ich oczekiwania. Stąd istotny jest udział we współtworzeniu Łodzi na różnych poziomach, przyjmowanie odpowiedzialności i osiąganie satysfakcji z osiągniętych rezultatów. Miasto musi być rozpatrywane jako sieć współpracy opierającej się na wspólnotowej więzi z miastem, jako wspólnym dobrem wszystkich pokoleń, w której

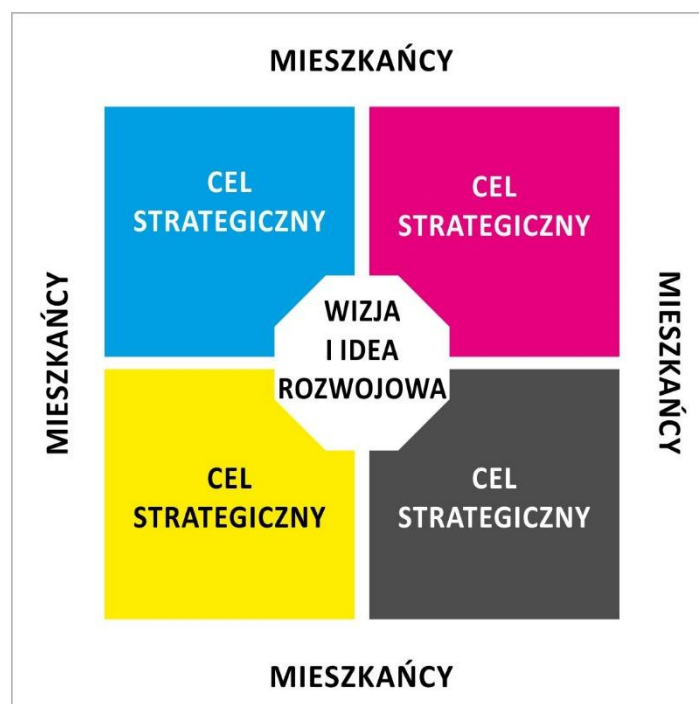
powstają nowe pomysły dające możliwość wykreowania najbardziej twórczego ośrodka miejskiego w Polsce.

Realizacja wypracowanej idei rozwojowej oznacza aktywne włączanie jak największej części łódzkiej społeczności, świata biznesu, środowiska akademickiego, świata kultury, sportu i turystyki, łódzkiej diaspory oraz wszystkich tych, którzy dobrze łodzi życzą i mają pomysły na jej rozwój, w proces wspólnego zarządzania miastem.

Miasto łączące i spajające

Łódź to miasto otwarte na świat, w którym panuje twórcza atmosfera i offowy charakter. Jest miastem elektryzującym i dynamicznym, nadal kreuje i jest kreowana. Odważnie wychodzi naprzeciw wyzwaniom, inspirując miasta i społeczności, a jej różnorodność i nastawienie na współpracę wskazuje na wyjątkowe miejsce do tworzenia i rozwijania idei. Łódź to centrum Polski i strategiczny hub na mapie Europy.

Budowa miasta otwartego, o wysokiej jakości życia i partycypacji, w naturalny sposób przyciągnie zainteresowanych: od innowacyjnych, wysokodochodowych firm i inwestorów, po kompetentnych pracowników, pragnących dla siebie i swoich rodzin przestrzeni dla nieskrępowanego osobistego i zawodowego rozwoju. Wykorzystanie tej energii zapewni ekonomiczny i społeczny rozwój.

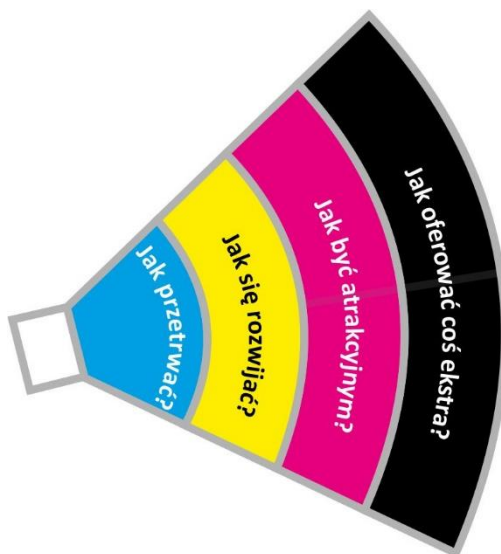


Rys. 1. Wizja i idea rozwojowa dla miasta

Źródło: opracowanie własne

CELE STRATEGICZNE ROZWOJU W WYMIARZE SPOŁECZNYM, GOSPODARCZYM I PRZESTRZENNYM

Biorąc pod uwagę zarysowane wyzwania stojące przed miastem zachodzi konieczność sformułowania odpowiedzi na cztery zasadnicze pytania dotyczące paradygmatu rozwoju i wzrostu Łodzi: Jak przetrwać? Jak się rozwijać? Jak być atrakcyjnym? Jak oferować coś ekstra?



Rys. 2. Pytania nakreślające paradygmat rozwoju i wzrostu miasta

Źródło: opracowanie własne

Strategia rozwoju Łódź 2030+ odpowiada na nie wyznaczając cztery cele strategiczne rozwoju określające aktywność miasta **w wymiarze społecznym, gospodarczym i przestrzennym**.

Pierwsze dwa cele odnoszą się do priorytetu utrzymania bezpieczeństwa i stabilnego rozwoju. Cel III i IV wskazują na priorytety o charakterze progresywnym mającym zapewnić atrakcyjność miasta i zbudować jego unikalny potencjał bazujący, w dużej mierze, na kapitale kulturowym i dziedzictwie miasta.

CEL STRATEGICZNY I - ŁÓDŹ SILNA I ODPORNA

Warunkiem stabilnego funkcjonowania miasta jest dbałość o utrzymanie w jak najlepszym stanie środowiska, infrastruktury, w tym społecznej, oraz zapewnienie sprawności systemów zarządzania miastem w sferach społecznej, gospodarczej i przestrzennej tak, aby były one odporne na szoki wewnętrzne i zewnętrzne oraz nadchodzące zmiany klimatyczne.

CEL STRATEGICZNY II - ŁÓDŹ EKONOMICZNEGO I SPOŁECZNEGO ROZWOJU

Rozwój kapitału ekonomicznego i społecznego są kluczowymi warunkami zapewnienia przetrwania i rozwoju obecnych oraz przyszłych pokoleń mieszkańców. Wiele decyzji

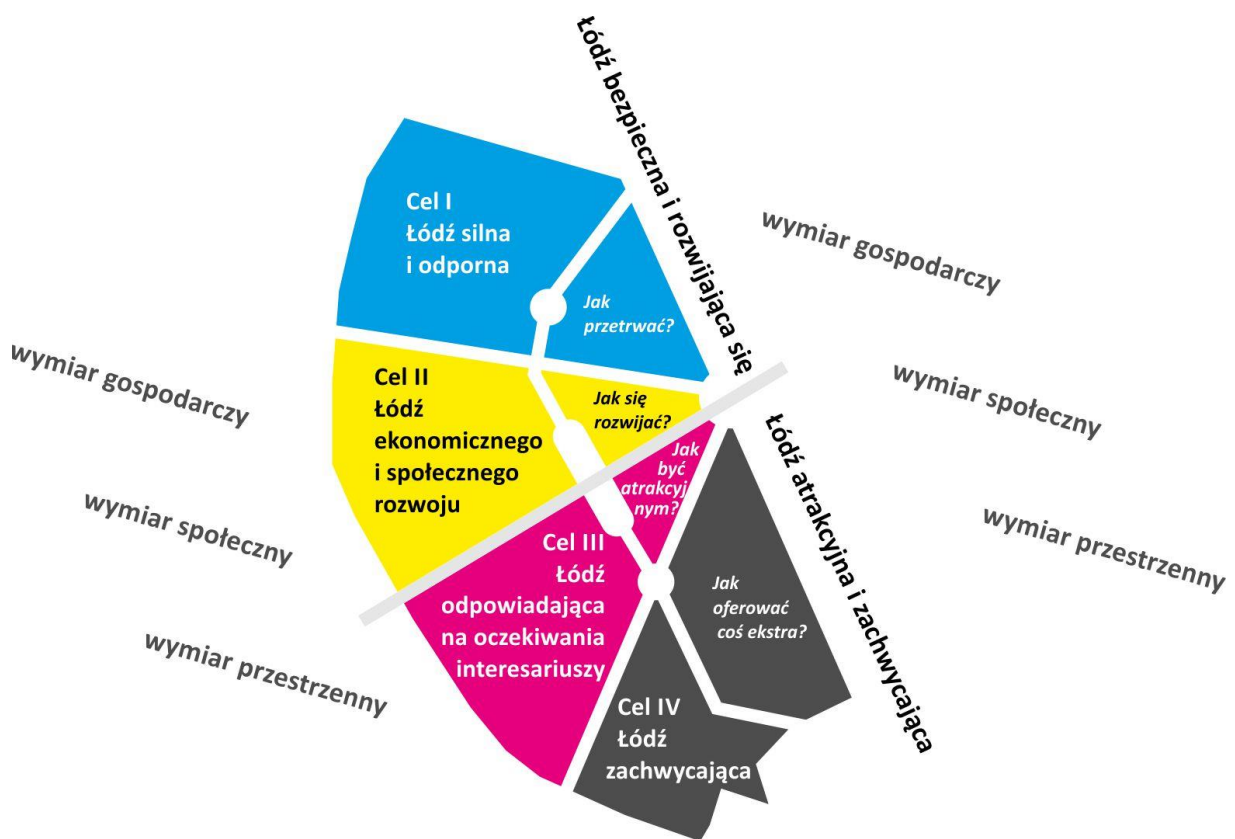
rozwojowych podejmowanych dziś stanowi inwestycje w jakość życia, przestrzeni i jakość prowadzenia aktywności gospodarczej w przyszłości.

CEL STRATEGICZNY III - ŁÓDŹ ODPOWIADAJĄCA NA OCZEKIWANIA INTERESARIUSZY

Miasto jest nie tylko sprawnym systemem zarządczym zapewniającym możliwie najwyższej jakości usługi publiczne oraz warunki rozwoju, ale jest także środowiskiem i przestrzenią, w którym są realizowane pragnienia jak najlepszego życia we wspierającym człowieka otoczeniu. Dlatego tak ważne jest dostosowanie oferty miasta do oczekiwań tych, którzy w nim mieszkają, pracują i realizują swoje inicjatywy.

CEL STRATEGICZNY IV - ŁÓDŹ ZACHWYCAJĄCA

Mieszkańcy miast oczekują, że te nie tylko zaspokoją ich podstawowe oczekiwania, ale będą ich inspirowały i zapewnią podstawę do dumy. Dlatego miasta poszukują pomysłów na wywoływanie zachwyty mieszkańców a przy okazji odwiedzających.



Rys. 3. Cele strategiczne rozwoju w kontekście paradygmatu rozwojowego miasta.

Źródło: opracowanie własne na podstawie Łódź – idea dla miasta

SPÓJNOŚĆ Z DOKUMENTAMI STRATEGICZNYMI

Strategia Łódź 2030 + jest spójna ze Strategią na rzecz Odpowiedzialnego Rozwoju do roku 2020 (z perspektywą do 2030 r.) oraz Krajową Strategią Rozwoju Regionalnego 2030, natomiast jej cele są spójne z celami strategicznymi i operacyjnymi zdefiniowanymi w Strategii Rozwoju Województwa Łódzkiego 2020 oraz projekcie Strategii Rozwoju Województwa Łódzkiego 2030. Strategia uwzględnia ustalenia i rekomendacje w zakresie kształtowania i prowadzenia polityki przestrzennej w województwie określone w Strategii Rozwoju Województwa Łódzkiego 2020 oraz projekcie Strategii Rozwoju Województwa Łódzkiego 2030. Strategia jest zgodna i spójna ze strategią rozwoju ponadlokalnego, jaką jest Strategia Łódzkiego Obszaru Metropolitalnego 2020+.

Tab. 1. Spójność Strategii Łódź 2030+ z dokumentami strategicznymi wyższego rzędu.

	Strategia na rzecz Odpowiedzialnego Rozwoju	Krajowa Strategia Rozwoju Regionalnego 2030	Strategia Rozwoju Województwa Łódzkiego 2020	Projekt Strategii Rozwoju Województwa Łódzkiego 2030	Strategia Rozwoju Łódzkiego Obszaru Metropolitalnego 2020+ r
Łódź silna i odporna	Spójność w tym, w szczególności: 1. Cel szczegółowy II – Rozwój społecznie wrażliwy i terytorialnie zrównoważony; 2. Cel szczegółowy III - Skuteczne państwo i instytucje służące wzrostowi oraz włączeniu społecznemu i gospodarczemu.	Spójność w tym, w szczególności: Cel 1. - Zwiększenie spójności rozwoju kraju w wymiarze społecznym, gospodarczym, środowiskowym i przestrzennym.	Spójność w tym, w szczególności: 1.1. Obszary miejskie. Cel strategiczny - Obszary miejskie zapewniające mieszkańcom wysoki poziom życia, wykorzystujące przewagi konkurencyjne do dynamicznego wzrostu gospodarczego oraz adaptujące się do zmian demograficznych i klimatycznych; Cel strategiczny - Zrównoważony rozwój przestrzenny regionu z silnie powiązaniem systemem osadniczym, z nowoczesną infrastrukturą i racjonalnie wykorzystywanymi zasobami środowiska przyrodniczego, Cele operacyjne: 1. Wysoka jakość i dostępność infrastruktury transportowej i technicznej, cel operacyjny 2. Wysoka jakość środowiska przyrodniczego, cel operacyjny 3. Zrównoważony system osadniczy	Spójność w tym, w szczególności: Cel strategiczny 1 - Nowoczesna i konkurencyjna gospodarka: Cel operacyjny 1.2 - Podnoszenie jakości kapitału ludzkiego; Cel strategiczny 2 - Obywatelskie społeczeństwo równych szans i operacyjnym: Cel operacyjny 2.1 - Rozwój kapitału społecznego; Cel strategiczny 3 - Atrakcyjna i dostępna przestrzeń: Cel operacyjny 3.1 - Adaptacja do zmian klimatu i poprawa jakości zasobów środowiska.	Cel 1 – Wzmocnienie funkcji metropolitalnych i spójności obszaru metropolitalnego Cel 2 – Rewitalizacja obszarów zdegradowanych w miastach Cel 3 – Budowa zintegrowanego i zrównoważonego systemu transportu metropolitalnego Cel 4 – Rozwój gospodarki zasobooszczędnej i niskoemisyjnej oraz ochrona środowiska przyrodniczego Cel 5 – Rozwój nowoczesnego kapitału ludzkiego oraz silnego informacyjnego społeczeństwa obywatelskiego.
Łódź ekonomicznego i społecznego rozwoju	Spójność w tym, w szczególności: Cel szczegółowy I – Trwały wzrost gospodarczy oparty coraz silniej o wiedzę, dane i doskonałość organizacyjną; Cel szczegółowy II – Rozwój społecznie wrażliwy i terytorialnie zrównoważony; Cel szczegółowy III - Skuteczne państwo i instytucje służące wzrostowi oraz włączeniu społecznemu i gospodarczemu	Spójność w tym, w szczególności: Cel 2. - Wzmacnianie regionalnych przewag konkurencyjnych;	Spójność w tym, w szczególności: 1.1. Obszary miejskie. Cel strategiczny: Obszary miejskie zapewniające mieszkańcom wysoki poziom życia, wykorzystujące przewagi konkurencyjne do dynamicznego wzrostu gospodarczego oraz adaptujące się do zmian demograficznych i klimatycznych; Cel strategiczny: Region wykorzystujący potencjał endogeniczny do rozwoju inteligentnej gospodarki, oparty na kreatywności i przedsiębiorczości mieszkańców Cele operacyjne: 1. Zaawansowana gospodarka wiedzy i innowacji, cel operacyjny 2. Nowoczesny kapitał ludzki i rynek pracy, cel operacyjny 3. Zintegrowane środowisko przedsiębiorczości dla rozwoju gospodarki.	Spójność w tym, w szczególności: Cel strategiczny 1. Nowoczesna i konkurencyjna gospodarka: Cele operacyjne: 1.2. Podnoszenie jakości kapitału ludzkiego, 1.3. Wsparcie rozwoju MŚP i sektora rolnego; Cel strategiczny 2. Obywatelskie społeczeństwo równych szans: Cele operacyjne: 2.1. Rozwój kapitału społecznego. 2.3. Ograniczenie skali ubóstwa i wykluczenia społecznego.	Cel 1 – Wzmocnienie funkcji metropolitalnych i spójności obszaru metropolitalnego Cel 2 – Rewitalizacja obszarów zdegradowanych w miastach Cel 3 – Budowa zintegrowanego i zrównoważonego systemu transportu metropolitalnego Cel 4 – Rozwój gospodarki zasobooszczędnej i niskoemisyjnej oraz ochrona środowiska przyrodniczego Cel 5 – Rozwój nowoczesnego kapitału ludzkiego oraz silnego informacyjnego społeczeństwa obywatelskiego.

Łódź odpowiadająca na oczekiwania interesariuszy	Spójność w tym, w szczególności: Cel szczegółowy III - Skuteczne państwo i instytucje służące wzrostowi oraz włączeniu społecznemu i gospodarstwu.	Spójność w tym, w szczególności: Cel 3. Podniesienie jakości zarządzania i wdrażania polityk ukierunkowanych terytorialnie.	Spójność w tym, w szczególności: Cel strategiczny - Aktywne społeczeństwo obywatelskie, z dobrym dostępem do usług publicznych, sprzyjające włączeniu społecznemu grup wykluczonych: Cele operacyjne: 4 - Wysoki poziom kapitału społecznego i silne społeczeństwo obywatelskie, 5 - Wysoki standard i dostęp do usług publicznych; Cel strategiczny - Nowoczesna i konkurencyjna gospodarka: 1.1. Zwiększenie potencjału badawczego i innowacyjnego;	Spójność w tym, w szczególności: Cel strategiczny 2 - Obywatelskie społeczeństwo równych szans: Cele operacyjne: 2.1. Rozwój kapitału społecznego, 2.3. Ograniczenie skali ubóstwa i wykluczenia społecznego; Cel strategiczny 3 - Atrakcyjna i dostępna przestrzeń: Cele operacyjne: 3.3. Zwiększenie dostępności transportowej, 3.5. Racjonalizacja gospodarki odpadami, 3.6. Zwiększenie dostępności do usług teleinformatycznych.	Cel 1 – Wzmocnienie funkcji metropolitalnych i spójności obszaru metropolitalnego Cel 2 – Rewitalizacja obszarów zdegradowanych w miastach Cel 3 – Budowa zintegrowanego i zrównoważonego systemu transportu metropolitalnego Cel 4 – Rozwój gospodarki zasobooszczędnej i niskoemisyjnej oraz ochrona środowiska przyrodniczego Cel 5 – Rozwój nowoczesnego kapitału ludzkiego oraz silnego informacyjnego społeczeństwa obywatelskiego.
Łódź zachwycająca	Spójność w tym, w szczególności: Cel szczegółowy II – Rozwój społecznie wrażliwy i terytorialnie zrównoważony;	Spójność w tym, w szczególności: Cel 2. Wzmacnianie regionalnych przewag konkurencyjnych;	Spójność w tym, w szczególności: Cel strategiczny - Zrównoważony rozwój przestrzenny regionu z silnie powiązaniem systemem osadniczym, z nowoczesną infrastrukturą i racjonalnie wykorzystywanymi zasobami środowiska przyrodniczego Cele operacyjne: 1. Wysoka jakość i dostępność infrastruktury transportowej i technicznej, 2. Wysoka jakość środowiska przyrodniczego, 3. Zrównoważony system osadniczy;	Spójność w tym, w szczególności: cel strategiczny 2 - Obywatelskie społeczeństwo równych szans Cele operacyjne: 2.1. Rozwój kapitału społecznego, 2.2. Poprawa stanu zdrowia mieszkańców; Cel strategiczny 3. Atrakcyjna i dostępna przestrzeń i operacyjnych Cele operacyjne: 3.1. Adaptacja do zmian klimatu i poprawa jakości zasobów środowiska, 3.3. Zwiększenie dostępności transportowej, 3.4. Zwiększenie bezpieczeństwa energetycznego, 3.5. Racjonalizacja gospodarki odpadami.	Cel 1 – Wzmocnienie funkcji metropolitalnych i spójności obszaru metropolitalnego Cel 2 – Rewitalizacja obszarów zdegradowanych w miastach Cel 3 – Budowa zintegrowanego i zrównoważonego systemu transportu metropolitalnego Cel 4 – Rozwój gospodarki zasobooszczędnej i niskoemisyjnej oraz ochrona środowiska przyrodniczego Cel 5 – Rozwój nowoczesnego kapitału ludzkiego oraz silnego informacyjnego społeczeństwa obywatelskiego.

Źródło: opracowanie własne

KIERUNKI DZIAŁAŃ PODEJMOWANYCH DLA OSIĄGNIĘCIA CELÓW STRATEGICZNYCH

Cel strategiczny I - Łódź silna i odporna

Miasta są silne siłą swoich zasobów i systemów. Na poziomie zasobów mówimy o ochronie wszystkiego, co zapewni miastu funkcjonowanie nawet w dynamicznie zmieniających się warunkach. Szczególną rolę pełnią tu zasoby naturalne, infrastruktura miejska i know-how, a ich jakość wpływać będzie na zdolność adaptowania się do nowych sytuacji. Na poziomie systemów mówimy m. in. o systemach administracji (w tym instrumentach prawno-finansowych), edukacji, planowania, ochrony zdrowia, utrzymania porządku, przepływu informacji. Z jednej strony odporność miasta definiowana jest przez jego zdolność do utrzymania już posiadanych zasobów i systemów, a z drugiej – przez łatwość rozwoju w dynamicznie zmieniających się okolicznościach. Współczesny rozwój miasta programowany jest w oparciu o wysoką elastyczność, która zapewni mu zdolność do reakcji na szoki zewnętrzne i wewnętrzne. Obszary tematyczne realizujące cel I przedstawia **Tab. 2**.

Tab. 2. Obszary tematyczne realizujące cel I – Łódź silna i odporna.

Obszar tematyczny	Podstawowe informacje
Bezpieczne miasto	Miasto projektowane i zarządzane jest w sposób uniwersalny, gwarantujący powszechne poczucie bezpieczeństwa, ułatwiający adaptację do sytuacji kryzysowych. Miasto posiada uregulowane zasoby niezbędne do przetrwania w sytuacjach nagłych, a także procedury umożliwiające funkcjonowanie w kryzysie oraz późniejszy powrót do normalnego trybu funkcjonowania.
Miasto odporne na zmiany klimatu	Miasto kształtuje swoją strukturę i zarządza przestrzenią tak, aby dostosować ją do zachodzących zmian klimatycznych oraz minimalizować, a w dalszej perspektywie wyeliminować, własny wpływ na globalne zmiany klimatu. W zarządzaniu przestrzenią, kapitałem społecznym i zasobami przyrodniczymi miasto stosuje wieloletnią perspektywę uwzględniającą przyszłe potrzeby. Dąży do zachowania i wytworzenia zasobów niezbędnych do funkcjonowania przyszłych pokoleń przy zmieniających się warunkach życia.
Miasto jakościowej edukacji	Miasto poprzez system własnych placówek oświatowych dąży do zapewnienia równych szans rozwoju i edukacji dla wszystkich mieszkańców. Łódzki system oświaty kształci obywateli twórczych i otwartych, krytycznych w ocenie źródeł, gotowych do współpracy. System edukacyjny tworzony jest pod kątem wyzwań stojących przed globalną społecznością, ze znajomością i zrozumieniem lokalnych potrzeb i zasobów, z uwzględnieniem potrzeb lokalnego rynku pracy teraz i w przyszłości.
Miasto sprawnej administracji	Zadania administracji samorządowej realizowane są efektywnie i sprawnie. Zadania realizowane są ze świadomością celu, jakiemu mają służyć i perspektywy użytkownika usług publicznych. Miasto dąży do realizacji oczekiwań interesariuszy i jednoczesnego zaspokojenia potrzeb społeczności, na którą podejmowane decyzje mają wpływ.

Miasto wychodzące naprzeciw zmianom demograficznym	Pakiet inicjatyw z różnych obszarów stanowiący reakcję na trendy demograficzne. Obejmuje działania służące przeciwdziałaniu depopulacji Łodzi i regionu oraz dostosowaniu usług Miasta do zmieniającej się struktury społecznej, w tym włączające wszystkie grupy społeczne, poprawiające ich stan zdrowia i dobrostan oraz zwiększające atrakcyjność Łodzi dla potencjalnych mieszkańców.
Łódź efektywnie kształtująca przestrzeń	Działania prowadzące do racjonalnego gospodarowania przestrzenią miasta, zapewnienia dostępności do usług dla użytkowników, zachowania i wyeksponowania szczególnych elementów przestrzeni miasta, ochrony przestrzeni kluczowych dla adaptacji do zmian klimatu. Realizowanie funkcji miasta w sposób prowadzący do minimalizowania aktywności o wysokiej terenochłonności i maksymalizacja wykorzystania istniejącej infrastruktury i zasobów. Dążenie do modelu "miasta kompaktowego".
Miasto inteligentnej infrastruktury	Miasto korzysta z systemów zarządczych zdolnych do przetwarzania danych w czasie rzeczywistym. Dane zbierane i wykorzystywane są w trybie ciągłym z jednoczesnym udostępnieniem ich wszystkim zainteresowanym celem współtworzenia rozwoju miasta. Obszar tematyczny rozwijany jest z uwzględnieniem potencjału lokalnego sektora IT i ICT.
Mechanizmy i instrumenty finansowo - prawne	Miasto korzysta z różnorodnych mechanizmów prawno-finansowych aby zwiększyć liczbę i jakość realizowanych przedsięwzięć. Miasto podejmuje inicjatywy pozwalające zaangażować w realizację celów publicznych środki pozabudżetowe w tym w ramach partnerstwa publiczno – prywatnego.

Źródło: opracowanie własne

Tab. 3. Struktura kaskadowa realizacji celu strategicznego I

Obszar tematyczny	Cel operacyjny
Bezpieczne Miasto	Poprawa efektywności działania służb miejskich.
	Poprawa jakości działania systemu monitoringu wizyjnego w tym poprzez zastosowanie nowoczesnych technologii.
	Poprawa bezpieczeństwa w ruchu drogowym ze szczególnym uwzględnieniem użytkowników niechronionych.
	Poprawa bezpieczeństwa publicznego.
	Poprawa dostępności do ochrony zdrowia.
	Adaptująca się do sytuacji pomoc społeczna
	Współpraca z sektorem prywatnym oraz uczelniami w zakresie zarządzania kryzysowego.
Zapewnienie ciągłości obsługi mieszkańców Miasta w sytuacjach kryzysowych.	
Miasto odporne na zmiany klimatu	Rozwój i modernizacja transportu zbiorowego na poziomie infrastruktury, taboru, prędkości, jakości i sieci połączeń. Wzrost atrakcyjności środków komunikacji publicznej względem prywatnego transportu samochodowego.
	Eko budżet dla Łodzi.
	Zwiększenie efektywności gospodarki odpadami komunalnymi w mieście poprzez zorganizowanie ich sprawnego odzysku, recyklingu i przetwarzania, w tym eliminacja z obiegu opakowań trudno biodegradowalnych.
	Poprawa efektywności energetycznej budynków.
	Poprawa jakości inwestycji miejskich m. in. poprzez wdrożenie standardów ochrony i rozwoju zieleni przy inwestycjach, rozwiązań retencyjnych i ekologicznych źródeł zasilania inwestycji.
	Zmniejszenie antropogenicznej emisji ciepła.
	Rozwój i utrzymanie błękitno-zielonej infrastruktury.
Zwiększenie retencji ze szczególnym uwzględnieniem retencji gruntowej i środowiskowej, budowa systemów zatrzymywania wody w mieście.	

	<p>Promocja oszczędzania zasobów wodnych w gospodarstwach domowych i przedsiębiorstwach.</p> <p>Strefy bioróżnorodności. Tworzenie warunków sprzyjających funkcjonowaniu ludzi, zwierząt i roślin różnych gatunków w przestrzeni miejskiej.</p>
<p>Miasto jakościowej edukacji</p>	<p>Rozwijanie edukacji budującej tożsamość lokalną i zakorzenienie w historii miasta, poczucie dumy oraz lokalny patriotyzm poprzez promocję i upowszechnianie wiedzy o dziedzictwie kulturowym miasta.</p> <p>Silne uczelnie wyższe: pracownicy i jakość badań.</p> <p>Silne uczelnie wyższe: studenci i jakość kształcenia.</p> <p>Silne szkoły średnie, podstawowe i przedszkola: nowoczesne metody edukacji.</p> <p>Wsparcie szkół i uczelni w tym artystycznych, jako potencjału rozwojowego miasta.</p> <p>Silne łódzkie szkoły średnie, podstawowe i przedszkola: dodatkowe zajęcia z zakresu przedsiębiorczości i kreatywności.</p> <p>Dokształcanie nauczycieli i wyposażenie szkół w celu umożliwienia realizowania nauczania zdalnego lub w innym modelu z wykorzystaniem technologii informatycznych.</p> <p>Poprawa jakości zasobu i usług edukacyjnych w tym w zakresie wyposażenia szkół o charakterze zawodowym i technicznym w sprzęt specjalistyczny.</p> <p>Podnoszenie kompetencji zawodowych pracowników, w szczególności niewykwalifikowanych i o niskich kwalifikacjach.</p> <p>Rozwijanie kształcenia ustawicznego w tym dla seniorów.</p> <p>Rozwój działań edukacyjno-animacyjnych mających na celu przerwanie procesów dziedziczenia ubóstwa w tym, w szczególności, wszelkie formy pracy z dziećmi oraz młodzieżą takie jak wsparcie pedagogiczne, psychologiczne, animacyjne oraz edukacja antydyskryminacyjna, antyprzemocowa, edukacja do przedsiębiorczości (także pozaszkolna).</p> <p>Zwiększanie świadomości ekologicznej i klimatycznej mieszkańców oraz kształtowanie pozytywnych postaw w tym obszarze.</p> <p>Edukacja kulturalna i zwiększanie wiedzy z zakresu kultury.</p>
<p>Miasto sprawnej administracji</p>	<p>Usprawnienie obsługi petentów i działania urzędu – wzrost znaczenia e-usług w urzędzie.</p> <p>Dostosowanie jakości obsługi mieszkańców do ich potrzeb.</p> <p>Stworzenie wspólnego systemu obsługi administracyjnej i gospodarowania zasobem informacji o mieszkańcach.</p> <p>Ujednolicenie procesów organizacyjnych, zarządczych i finansowych w jednostkach prowadzonych przez miasto.</p>
<p>Miasto wychodzące naprzeciw zmianom demograficznym</p>	<p>Wdrażanie i rozwój profilaktyki zdrowotnej dedykowanej dla różnych grup mieszkańców pod względem wieku, zagrożeń dla zdrowia i istniejących chorób.</p> <p>Wsparcie dla osób w wieku prokreacyjnym, w tym mieszkaniowe i lecznicze.</p> <p>Wsparcie programów medycznych zwiększających dietność.</p> <p>Ograniczanie wyludniania się miasta w drodze migracji podmiejskiej zwłaszcza poprzez ożywienie rynku mieszkaniowego (m. in. wsparcie procesów dla inwestycji dewelopersko-urbanistycznych, odpowiedzialne otwieranie inwestycyjne obszarów, rewitalizacja, zapewnienie dostępności mieszkań).</p> <p>Poprawa świadomości zdrowotnej i umiejętności zarządzania swoim zdrowiem. Rozwój postaw prozdrowotnych.</p> <p>Promowanie aktywnego starzenia się i wspieranie łódzkich seniorów.</p> <p>Wyrównywanie szans osób z niepełnosprawnością.</p>

	<p>Likwidacja barier architektonicznych i zapewnienie dostępności transportu publicznego dla wszystkich użytkowników ze szczególnym uwzględnieniem osób z niepełnosprawnością, osób starszych i dzieci.</p> <p>Zaspokojenie potrzeb mieszkaniowych osób o przeciętnych i niskich dochodach.</p> <p>Zatrzymanie w mieście ludności napływającej do Łodzi (w tym emigrantów i studentów).</p> <p>Funkcjonowanie centrów aktywności lokalnej i innych podmiotów integrujących i animujących społeczności lokalne i sąsiedzkie.</p> <p>Innowacyjne formy opieki senioralnej.</p>
<p>Łódź efektywnie kształtująca przestrzeń</p>	<p>Efektywne wykorzystanie istniejącej infrastruktury technicznej poprzez dogęszczanie strefy zurbanizowanej przy jednoczesnej ochronie terenów aktywnych przyrodniczo dzięki wzrostowi powierzchni miasta objętej miejscowymi planami zagospodarowania przestrzennego.</p> <p>Horyzontalne wdrożenie zasad planowania uniwersalnego, zaspokajającego potrzeby i uwzględniającego potrzeby wszystkich użytkowników.</p> <p>Wprowadzenie standardów ochrony i kształtowania zieleni – zbioru norm i wytycznych w zakresie ochrony zieleni w procesach inwestycyjnych oraz kwestii związanych z zakładaniem i utrzymaniem terenów zieleni w przestrzeni miejskiej</p> <p>Stosowanie narzędzi polityki parkingowej i uspokajania ruchu prowadzących do poszanowania przestrzeni miasta i zmniejszenia terenochłonności transportu.</p> <p>Uwzględnienie w planowaniu przestrzennym potrzeby kształtowania środowiska z perspektywy adaptacji do zmian klimatu, w sposób umożliwiający ochronę przed naturalnymi ekstremalnymi czynnikami mającymi wpływ na jego stan.</p> <p>Dążenie do modelu "miasta kompaktowego", zwarte i zarazem planowanego z perspektywy użytkownika zgodnie z ideami miasta dostępnego i życzliwego. Przeciwdziałanie dezurbanizacji.</p>
<p>Miasto inteligentnej infrastruktury</p>	<p>Dynamiczne zarządzanie ruchem drogowym poprzez systemy zarządzania ruchem, parkowaniem i płatnościami.</p> <p>Inteligentne zarządzanie zużyciem energii w mieście i obiektach miejskich.</p> <p>Inteligentne zarządzanie zasobem mieszkaniowym i komunalnym miasta.</p> <p>Inteligentne zarządzanie polityką społeczną.</p> <p>Budowa systemu bieżącej informacji oraz udostępniania danych on-line dla mieszkańców i twórców aplikacji.</p> <p>Innowacyjny rozwój sieci bezprzewodowych oraz standardów telekomunikacyjnych w tym 5G.</p> <p>Doskonalenie i stała kontrola infrastruktury teleinformatycznej usług publicznych pod kątem (cyber)bezpieczeństwa.</p>
<p>Mechanizmy i instrumenty finansowo - prawne</p>	<p>Finansowanie inicjatyw ze środków unijnych i innych zewnętrznych oraz poszukiwanie lepszych możliwości finansowania.</p> <p>Realizacja działań w ramach partnerstwa publiczno-prywatnego.</p> <p>Realizacja działań w ramach partnerstwa publiczno-publicznego w tym w partnerstwie z samorządami małych i średnich miast.</p> <p>Wprowadzenie mechanizmów partycypacji finansowej społeczeństwa we wspólnych inicjatywach Miasta – partnerstwo publiczno-społeczne.</p>

Źródło: opracowanie własne

Cel strategiczny II - Łódź ekonomicznego i społecznego rozwoju

Rozwój społeczny i ekonomiczny Łodzi jest tak obszernym celem, że każdy zasób i każda polityka miejska ma do odegrania rolę w jego realizacji. Projekty rewitalizacyjne wymagają

efektywnej gospodarki przestrzennej, społecznej i inwestycyjnej. Wspomaganie przedsiębiorczości wymaga zintegrowanego działania wielu instytucji, które stworzą lokalny ekosystem przedsiębiorczości. Rozwój branż kreatywnych wymaga szczególnego udziału instytucji kultury i sztuki, mediów i przedsiębiorstw branży wydarzeń. Rozwój turystyki biznesowej wymaga ścisłej współpracy administracji, touroperatorów i przedstawicieli odbiorców ich oferty. Rozwój logistycznego hubu wymaga koordynacji wielu polityk miejskich oraz współpracy z przedsiębiorstwami sektorów e-commerce i logistyki. Rozwój przemysłu wiąże się z aktywną polityką inwestycyjną, przestrzenną i promocyjną miasta. Obszary tematyczne realizujące cel II przedstawia **Tab. 4**

Tab. 4. Obszary tematyczne realizujące cel II – Łódź ekonomicznego i społecznego rozwoju.

Obszar tematyczny	Podstawowe informacje
Rewitalizacja 2.0.	<p>Program rozwoju miasta do wewnątrz - kompleksowej odnowy kwartałów miasta borykających się z problemami w sferze zjawisk społecznych, gospodarczych, środowiskowych, przestrzenno-funkcjonalnych i technicznych, łączący sferę społeczną, gospodarczą, przestrzenno-funkcjonalną, techniczną i środowiskową. Celem programu jest zmniejszenie zróżnicowania wewnętrznego miasta oraz poprawa warunków i jakości życia mieszkańców na obszarach zdegradowanych.</p> <p>Celem jest zapewnienie trwałej, kompletnej i wieloaspektowej rewitalizacji, odbudowy i dalszego zrównoważonego rozwoju miasta przy wykorzystaniu narzędzi współpracy z mieszkańcami i zaangażowaniu kapitału zewnętrznego, stanowiąc jednocześnie jeden z rozpoznawalnych w kraju i na świecie symboli dynamicznego rozwoju Łodzi.</p>
Przedsiębiorcza Łódź	<p>Zbiór projektów i działań, które mają pomagać przedsiębiorcom funkcjonować w Łodzi ze szczególnym uwzględnieniem współpracy w celu tworzenia silnej gospodarki opartej na wiedzy i lokalnych zasobach. Działania z zakresu wsparcia lokalnego rynku pracy, w tym w kontekście osób trwale bezrobotnych i dopiero co wchodzących na rynek pracy. Działania adaptacyjne związane z popularyzacją pracy zdalnej.</p>
Rozwój branż kreatywnych	<p>Instrumenty oraz przestrzeń szczególnego wsparcia dla branż i przedsięwzięć kreatywnych (kultura, media, eventy, wszelka działalność artystyczna) z zachętami do wykorzystania zasobów i sieci partnerskich w Łodzi.</p>
Turystyka MICE	<p>Bogata, pakietowa oferta dla turystyki biznesowej w celu uczynienia z Łodzi miasta znajdującego się w polskiej czołówce pod względem atrakcyjności dla MICE dla przedsiębiorców z kraju i zagranicy.</p>
Hub logistyczny dla Europy Środkowej	<p>System złożony z multimodalnej infrastruktury, sieci agencji, organizacji e-commerce i logistycznych, które uczynią z Łodzi hub logistyczny w szczególności dla obsługi korytarzy Morze Północne – Bałtyk, Bałtyk – Adriatyk i Nowego Jedwabnego Szlaku. Działania oparte na przewadze konkurencyjnej miasta związanej z jego korzystnym, centralnym położeniem.</p>
Łódź produkcyjna 2.0.	<p>Instrumenty wsparcia dla nowych przedsięwzięć produkcyjnych, szczególnie w branżach o istotnym znaczeniu strategicznym (m. in. IT/ICT, nowoczesne włókiennictwo, biotechnologia, AGD, medycyna, żywność, maszyny przemysłu 4.0).</p>
Nowe Centrum Łodzi 2.0.	<p>Kompleksowe działania na rzecz dokończenia procesu inwestycyjnego w obszarze nowego Centrum Łodzi, jako przeciwdziałania procesowi dezurbanizacji. Stworzenie w centrum bezpiecznej i atrakcyjnej przestrzeni do prowadzenia biznesu, pracy, życia i spędzania czasu wolnego dla mieszkańców Łodzi, obszaru metropolitalnego i miast regionu.</p>

Rozwój Łódzkiego Obszaru Metropolitalnego 2.0.	Spójny, dynamiczny i konkurencyjny obszar rozwoju funkcji metropolitalnych, tworzący krajową metropolię wpisującą się w proces społeczno-gospodarczego rozwoju kraju oraz bazujący na partnerskiej współpracy pomiędzy jednostkami samorządu terytorialnego na terenie Łódzkiego Obszaru Metropolitalnego.
---	--

Źródło: opracowanie własne

Tab. 5. Struktura kaskadowa realizacji celu strategicznego II

Obszar tematyczny	Cel operacyjny
Rewitalizacja 2.0	<p>Kompleksowa rewitalizacja kwartałów zabudowy historycznej w Strefie Wielkowiejskiej oraz Obszarze Współczesnego Rozwoju Strefy Wielkowiejskiej uwzględniająca różne aspekty funkcjonowania, w tym tworzenie siatki przestrzeni publicznych połączonych w logiczną całość i pobudzanie lokalnej tożsamości społecznej. Działania powinny obejmować rozwiązywanie problemów wieloaspektowo, w tym w sferze środowiskowej i społecznej.</p> <p>Wsparcie dla kompleksowych inwestycji dewelopersko-urbanistycznych w tym realizowanych przez podmioty prywatne lub z udziałem podmiotów prywatnych ze szczególnym uwzględnieniem terenów uprzednio zabudowanych (w tym przemysłowych) w strefie wielkowiejskiej.</p> <p>Realizacja działań na rzecz zachowania dziedzictwa materialnego Łodzi w tym prowadzenie prac konserwatorskich przy obiektach zabytkowych w szczególności w obrębie Pomników Historii. Dostosowywanie obiektów zabytkowych do aktualnych potrzeb i standardów funkcjonalnych, ekonomicznych, technologicznych i bezpieczeństwa użytkownika.</p> <p>Realizacja programu inwestycyjnego obejmującego obszary zabudowane komplementarne wobec obszarów zabudowy historycznej mającego na celu wyrównywanie szans i zapobieżenie degradacji obszarów zwartej zabudowy miejskiej.</p> <p>Poprawa stanu technicznego i estetycznego gminnego zasobu mieszkaniowego.</p> <p>Zaangażowanie lokalnej społeczności w inicjatywy w skali lokalnej („swojego podwórka”).</p> <p>Realizacja działań rewitalizacyjnych w ramach sfery społeczno-gospodarczej z zakresu rozwiązywania problemów i dysfunkcji społecznych oraz przeciwdziałania ich powstawaniu.</p> <p>Poprawa warunków funkcjonowania mieszkańców w tym poprzez stworzenie warunków funkcjonowania na terenie gminy pieczy zastępczej, w tym uregulowanie sytuacji dzieci pozostających w pieczy zastępczej.</p>
Przedsiębiorcza Łódź	<p>Przeciwdziałanie bezrobociu, w szczególności bezrobociu długotrwałemu.</p> <p>Rozwój inicjatyw gospodarczych w sektorze przedsiębiorstw, inicjatyw z obszaru ekonomii społecznej lub przedsiębiorstw społecznych oraz rozwój organizacji pozarządowych.</p> <p>Rozwój współpracy z uczelniami i inwestorami w zakresie dostosowania kształcenia do potrzeb rynku pracy.</p> <p>Wzrost liczby zagranicznych inwestycji, w szczególności z kluczowych dla Łodzi sektorów.</p> <p>Budowa potencjału relokacyjnego Łodzi w tym gotowość do relokacji firm m. in. z sektora SSC i BPO.</p>
Rozwój branż kreatywnych	<p>Rozwój mechanizmów wsparcia doradczo-mentorskiego dla firm z branży kreatywnej.</p> <p>Stosowanie preferencji i zachęt dla sektora kreatywnego.</p> <p>Rozwój sieci współpracy firm z branży kreatywnej.</p>
Turystyka MICE	<p>Rozbudowa bazy dla turystyki MICE.</p> <p>Przygotowanie pakietów ofertowych dla turystów z branży MICE</p> <p>Intensyfikacja wykorzystania miejskich obiektów zaplecza konferencyjno-kongresowego.</p>

	Tworzenie nowych produktów turystycznych.
	Wzmocnienie funkcji turystycznej poprzez adaptację obiektów zabytkowych w szczególności Pomników Historii w tym do potrzeb rozwoju turystyki kulturowej. Promocja turystyki weekendowej opierającej się na walorach kulturowych w tym poprzez organizację festiwali, imprez plenerowych czy koncertów.
Hub logistyczny	Rozbudowa infrastruktury magazynowej i logistycznej. Rozwój sieci agencji logistycznych i organizacji e-commerce. Rozwój i innowacje w zakresie infrastruktury przeładunkowej i infrastruktury obsługi ostatniej mili w tym w ramach korytarzy multimodalnych Morze Północne – Bałtyk, Bałtyk – Adriatyk i Nowego Jedwabnego Szlaku Wsparcie działań rozwojowo-badawczo-wdrożeniowych z zakresu logistyki miejskiej, optymalizacji procesów logistycznych i obsługi ostatniej mili. Wsparcie rozwoju logistyki przez potencjał lokalnych przedsiębiorstw z branż IT i ICT.
Łódź produkcyjna 2.0	Przygotowanie w miejscowych planach zagospodarowania przestrzennego terenów inwestycyjnych dla lokalizacji produkcji. Doskonalenie systemów zachęt dla inwestorów. Dostosowanie zasobów ludzkich do potrzeb inwestorów przy współpracy z przedsiębiorcami. Uzupełnienie infrastruktury i sieci połączeń transportu zbiorowego pod kątem zapewnienia obsługi obiektom przemysłowym, z uwzględnieniem ułatwienia dojazdu z małych i średnich miast regionu. Wsparcie rozwoju produkcji przez potencjał lokalnych przedsiębiorstw z branż IT i ICT.
Nowe Centrum Łodzi 2.0.	Budowa sieci przestrzeni publicznych o wysokiej jakości oraz istotnych obiektów użyteczności publicznej na terenie NCŁ. Wsparcie budowy obiektów usługowych w tym biurowych na terenie NCŁ. Wsparcie budowy budynków mieszkalnych, jako elementu różnicowania funkcji obszaru NCŁ i wspierania harmonijnej urbanizacji. Rozbudowa infrastruktury transportowej zapewniającej wysokiej jakości dostęp do NCŁ z obszaru aglomeracji, małych i średnich miast regionu oraz dostępność zewnętrzną miasta, w tym w układzie bipolowym z Warszawą.
Rozwój Łódzkiego Obszaru Metropolitalnego 2.0.	Wzmocnienie funkcji metropolitalnych i spójności obszaru metropolitalnego. Zintegrowane działania na rzecz lokalnej społeczności, przestrzeni i gospodarki. Budowa zrównoważonego systemu transportu metropolitalnego. Rozwój gospodarki zasobooszczędnej i niskoemisyjnej oraz ochrona środowiska przyrodniczego na terenie ŁOM. ŁOM o silniejszym wymiarze społecznym.

Źródło: opracowanie własne

Cel strategiczny III - Łódź odpowiadająca na oczekiwania interesariuszy

Atrakcyjność miasta buduje się zapewniając oczekiwany przez użytkowników poziom jakości życia. Wiąże się to z zapewnieniem należytych przestrzeni do rekreacji i spędzania czasu wolnego, zapewnienie swobody twórczości i ekspresji, zapewnienia dostępu do kultury i uczestnictwa w kulturze. To także wykształcenie klastrów opierających się na działaniach kreatywnych, które zapewnią realizację ambicji i spełnienia zawodowego dla twórców. Cel III w szczególności traktuje łódzkie dziedzictwo kulturalne, w tym dziedzictwo filmu. Jest to unikatowy zasób, na bazie którego można rozwinąć działania z zakresu produkcji filmowej, audiowizualnej i gier komputerowych. Obszary tematyczne realizujące cel III przedstawia **Tab. 6**

Tab. 6. Obszary tematyczne realizujące cel III – Łódź odpowiadająca na oczekiwania interesariuszy

Obszar tematyczny	Podstawowe informacje
Miasto wartości za korzystną cenę	Podjęcie niezbędnych działań do utrzymania na atrakcyjnym poziomie kosztów życia w mieście, poszerzenia pakietu korzyści mieszkańca i przedsiębiorcy oraz eliminacji wykluczenia społecznego.
Miasto twórcze	Budowanie prestiżu miasta i jakości życia mieszkańców przez kulturę oraz zbudowanie rozpoznawalnej marki łódzkiej kultury poprzez integrację środowiska kulturalnego miasta. Szeroka realizacja inicjatyw z obszaru placemakingu zwiększających kreatywną współpracę w ramach społeczności, tworzenie atrakcyjnych miejsc pracy i wypoczynku oraz tzw. trzecich miejsc
Miasto wartościowego wypoczynku	Planowanie terenów zieleni i rekreacyjnych jako miejsc wartościowego wypoczynku z infrastrukturą zachęcającą do aktywnego spędzania czasu. Wykorzystanie przedsięwzięć takich jak Orientarium/EC1 do wspierania rozwoju miasta i regionu i planowanie nowych, unikalnych atrakcji miasta. Działania realizowane dla zaspokojenia potrzeb mieszkańców miasta oraz aktywizacji mieszkańców małych i średnich miast regionu, jako elementu wspierania ich rozwoju.
Łódź cyfrowa	Funkcje miasta przeniesione do świata cyfrowego (nie tylko usługi publiczne, ale także przewodniki turystyczne, portale gospodarcze, media, rynek nieruchomości, aktywności społeczne i kulturalne, edukacja itd.)
Łódź liderem sektora audiowizualnego	Wszechstronny rozwój sektora audiowizualnego, jako potencjału rozwojowego Łodzi o charakterze kulturowym, gospodarczym i wizerunkowym w oparciu o przyznany tytuł miasta kreatywnego UNESCO „Łódź – miasto filmu” zgodnie z zapisami strategii działania dla miast kreatywnych UNESCO. Działania przyjmujące formę dialogu ze zmianami w definiowaniu filmu, wchodzącego w relacje z grami komputerowymi, przestrzenią muzealną, technologiami VR i AR, streamingiem, VOD, kulturą cyfrową i sztuką komiksową.

Źródło: opracowanie własne

Tab. 7. Struktura kaskadowa realizacji celu strategicznego III

Obszar tematyczny	Cel operacyjny
Miasto wartości za korzystną cenę	Rozwój gospodarki cyrkularnej i ekonomii współdzielenia jako nowoczesnych narzędzi obniżania kosztów życia i dbałości o środowisko.
	Wykorzystanie szans rozwojowych płynących z wdrażania koncepcji duopolis Łódź – Warszawa
	Tworzenie rozwiązań pozwalających obniżyć koszty przy jednoczesnym zapewnieniu usług na najwyższym poziomie (np. grup zakupowych) dla przedsiębiorców i mieszkańców
Miasto twórcze	Wypracowanie specjalnego systemu ulg i wsparcia dla osób zagrożonych wykluczeniem społecznym oraz zakładanych i prowadzonych przez nie przedsiębiorstw i inicjatyw z zakresu tzw. ekonomii społecznej.
	Współtworzenie z mieszkańcami w przestrzeni miejskiej miejsc przyjaznych działaniom kreatywnym.
	Wsparcie rozwoju branż kreatywnych poprzez sieciowanie i doradztwo w obszarze kultury.
	Zbudowanie rozpoznawalnej marki kultury łódzkiej dzięki integracji środowiska kulturalnego oraz dzięki kreowaniu ludzi i wydarzeń na poziomie ponadlokalnym. Pozycjonowanie Miasta poprzez kulturę.
	Tworzenie nowych, dostosowanych do potrzeb mieszkańców i pracodawców miejsc pracy związanych z sektorem kultury i kreacji.

	<p>Wsparcie inicjatyw poprawiających atrakcyjność i dostęp do kultury oraz chęć uczestnictwa mieszkańców w kulturze. Promocja projektów mających na celu zwiększenie poziomu partycypacji mieszkańców w kulturze oraz wspieranie oddolnych inicjatyw kulturalnych.</p> <p>Rozwój instytucji kultury w tym instytucji współprowadzonych przez miasto, jako ważnego elementu potencjału rozwojowego miasta.</p>
Miasto wartościowego wypoczynku	<p>Rozwój funkcji rozrywkowych, edukacyjnych i kulturalnych na terenie Nowego Centrum Łodzi w tym w obrębie kompleksu EC1.</p> <p>Rozwój funkcji rozrywkowych, edukacyjnych i kulturalnych na terenie Orientarium i kompleksu rekreacyjnego w rejonie parku im. Piłsudskiego.</p> <p>Wysoka jakość przestrzeni publicznych służących codziennej rekreacji.</p> <p>Rozwój funkcji i powierzchni parków, tworzenie i rozwój innych terenów zieleni urządzonej.</p> <p>Uwzględnianie kwestii ochrony środowiska w procesach opracowywania miejscowych planów zagospodarowania przestrzennego.</p> <p>Tworzenie na terenie miasta stref cisy oraz obniżanie natężenia dźwięku w ciągach komunikacyjnych.</p>
Łódź cyfrowa	<p>Zintegrowane rozwiązania dostępne w formie aplikacji dla mieszkańców.</p> <p>Zintegrowane rozwiązania dostępne w formie aplikacji dla turystów i inwestorów.</p> <p>Zapobieganie wykluczeniu cyfrowemu.</p> <p>Budowa systemu cyfrowej wymiany informacji między mieszkańcami.</p> <p>Nowe modele zarządzania open data i big data w oparciu o partnerstwo publiczno-publiczne.</p>
Łódź liderem sektora audiowizualnego	<p>Rozwój Łodzi Filmowej poprzez zwiększenie kompetencji audiowizualnych mieszkańców oraz rozwój nowoczesnej i konkurencyjnej łódzkiej branży audiowizualnej stanowiącej odpowiedź na dokonujące się przemiany technologiczne, komunikacyjne i społeczne.</p> <p>Rozwój sektora gier komputerowych poprzez wsparcie kluczowych inicjatyw.</p> <p>Rozwój Narodowego Centrum Kultury Filmowej.</p>

Źródło: opracowanie własne

Cel strategiczny IV - Łódź zachwycająca

Łódź zachwycająca nie jest domeną inicjatyw z jednego obszaru, lecz zbiorem zróżnicowanych projektów z obszarów kultury i sztuki, ekologii, zarządzania miastem, planowania przestrzeni miejskiej oraz innych, które łączy cel. Tym celem jest zapewnienie Łodzi pierwszeństwa w określonym obszarze, sposobie działania lub posiadaniu wyjątkowych obiektów. Chodzi o to, aby Łódź była znana z rozwiązań mądrych i ambitnych. Ponieważ zachwyty nie jest kategorią jednowymiarową, należy założyć, że już w trakcie realizacji strategii pojawią się pomysły na kolejne obszary tematyczne o potencjale wywołania zachwyty. Obszary tematyczne realizujące cel IV przedstawia **Tab. 8**

Tab. 8. Obszary tematyczne realizujące cel IV – Łódź zachwycająca.

Obszar tematyczny	Podstawowe informacje
inLodz21	Projekt Muzeum Cywilizacji będący unikatem w skali europejskiej, który wyznaczy nowy poziom realizacji idei kulturowych w Łodzi.
Miasto zeroemisyjne i czyste	Zbiór inicjatyw zmierzających do uczynienia z Łodzi miasta czystego, dbającego o najwyższą jakość takich zasobów jak powietrze czy woda.
Miasto aktywności obywatelskiej	Mechanizmy i narzędzia skutecznego angażowania całej społeczności łódzkiej, przedsiębiorców, uczelni i diaspory, które stworzą unikatowy sposób zarządzania miastem (Łódź Way).

Zarządzanie doświadczeniem miasta	Zarządzanie doświadczeniem miasta przez mieszkańca, przedsiębiorcę i turystę jak procesem w miejscu zarządzania pojedynczymi punktami kontaktu, prowadzące do utrwalenia pozytywnej reputacji miasta i kreowania korzystnych stereotypów na jego temat.
EXPO Horticultural	Organizacja światowej wystawy ogrodniczej EXPO Horticultural, która stanie się zarówno wydarzeniem promującym Łódź na arenie międzynarodowej, jak i narzędziem stworzenia nowoczesnych terenów zieleni a także zmiany świadomości ekologicznej mieszkańców.
Błękitno-zielona sieć	Wzmocnienie systemu ekologicznego miasta w oparciu o zachowane systemy dolin rzecznych i tereny niezabudowane poprawiające potencjał ekosystemu do świadczenia usług na rzecz mieszkańców.
Miasto ogród	Kompleksowe i wielopłaszczyznowe działania prowadzące do zdecydowanego zwiększenia udziału zieleni w kształtowaniu sieci przestrzeni publicznych.

Źródło: opracowanie własne

Tab. 9. Struktura kaskadowa realizacji celu strategicznego IV

Obszar tematyczny	Cel operacyjny
inLodz21	Budowa Muzeum Cywilizacji
	Stworzenie unikatowych w ujęciu międzynarodowym miejsc i przestrzeni przyciągających mieszkańców i turystów
Miasto zeroemisyjne i czyste	Stworzenie miejsc wspierających budowę tożsamości Łodzi
	Dekarbonizacja transportu publicznego i gospodarki komunalnej
	Rozwój mobilności zeroemisyjnej (m. in. elektromobilności) w tym dostępnej w formule współdzielenia.
	Rozwój transportu rowerowego w tym budowa sieci dróg i innej infrastruktury
	Zarządzanie ruchem samochodowym w tym poprzez tworzenie stref czystego transportu, budowę parkingów buforowych park&ride i odpowiednią organizację ruchu.
	Stymulowanie mobilności aktywnej.
	Eliminacja niskiej emisji pochodzącej z gospodarstw domowych.
	Zarządzanie energią wraz z wdrażaniem rozwiązań Smart Home.
	Ograniczenie (pozostałych) czynników generujących smog.
	Lokalna produkcja energii z OZE, w tym fotowoltaiki, technologii wiatrowych i geotermalnych, także w przestrzeni publicznej, budynkach użyteczności publicznej, w gospodarstwach domowych i wspólnotach mieszkaniowych.
Ograniczenie emisji i oddziaływania hałasu w mieście.	
Miasto aktywności obywatelskiej	Poprawa jakości przestrzeni miasta poprzez zwiększenie częstotliwości odbioru odpadów oraz wprowadzenia nowych metod oczyszczania przestrzeni publicznej.
	Zapewnienie warunków do aktywności społecznej w tym wsparcie oddolnych inicjatyw i grup sąsiedzkich poprzez przygotowanie instrumentów wzmocnienia takich grup.
	Rozwój wolontariatu miejskiego jako ważnego mechanizmu wsparcia społecznego i instytucjonalnego.
	Tworzenie warunków do rozwoju organizacji pozarządowych.
	Zwiększenie współpracy i wpływu mieszkanki i mieszkańców na procesy decyzyjne w mieście, również poprzez zastosowanie innowacyjnych metod współpracy.
Zarządzanie	Włączenie mieszkańców i podmiotów prywatnych w proces neutralizacji klimatycznej miasta
	Wypracowanie systemu zarządzania doświadczeniem miasta przez mieszkańca.

doświadczaniem miasta	Wypracowanie systemu Zarządzania doświadczaniem miasta przez przedsiębiorcę.
	Wypracowanie systemu Zarządzania doświadczaniem miasta przez turystę.
EXPO Horticultural	Wzrost świadomości ekologicznej mieszkańców i kształtowanie postaw proekologicznych.
	Zwiększenie liczby proekologicznych inwestycji w Łodzi.
	Zwiększenie powierzchni terenów zieleni w mieście w ramach organizacji EXPO Horticultural.
	Wsparcie rozwoju przedsiębiorczości, w tym wymiany i rozwoju wiedzy branżowej.
	Promocja Łodzi na arenie międzynarodowej poprzez organizację wystawy.
Błękitno-Zielona Sieć	Połączenie miejskich parków i zieleńców w jedną całość funkcjonalną i przestrzenną, w tym zachowanie i tworzenie korytarzy ekologicznych.
	Budowa infrastruktury dla zagospodarowania i retencji wód opadowych.
	Budowa instalacji i rozwiązań z zakresu ekohydrologii poprawiających jakość wód płynących oraz renaturyzacja koryt i dolin rzecznych.
	Tworzenie nowych terenów dla wypoczynku i rekreacji poprzez odtworzenie koryt rzek schowanych dotychczas w kanałach oraz przywrócenie funkcji biologicznych istniejącym rzekom i zbiornikom.
Miasto ogród	Wprowadzanie zieleni dostosowanej do lokalnych warunków siedliskowych (drzew, krzewów, rabat bylinowych itd.) przy każdej modernizacji przestrzeni publicznych.
	Tworzenie i realizacja programów urbanistycznych ukierunkowanych na zazielenienie przestrzeni publicznych (w tym programy Zielone Polesie i Ogrody Sukiennicze).
	Tworzenie planów miejscowych uwzględniających zieleń i powierzchnie biologicznie czynne także na terenach prywatnych.
	Stosowanie innowacyjnych rozwiązań technologicznych i materiałowych umożliwiających poprawę warunków wzrostu zieleni istniejącej i projektowanej w warunkach silnej antropopresji.
	Odnowa istniejących terenów zieleni poprzez uzupełnienie roślinności oraz wprowadzenie na ich obszar nowych funkcji przy priorytecie ochrony dziedzictwa w zakresie dbałości o zieleń już istniejącą.
	Poprawa jakości zieleni miejskiej poprzez promocję współtworzenia zielonego miasta przez jego mieszkańców.
	Dążenie do przekształcania gruntów rolnych oraz nieużytków w tereny leśne i zieleni

Źródło: opracowanie własne

OCZEKIWANE REZULTATY PLANOWANYCH DZIAŁAŃ W TYM W WYMIARZE PRZESTRZENNYM ORAZ WSKAŹNIKI ICH OSIĄGNIĘCIA

Strategia koncentruje się na wyzwaniach stojących przed miastem. Łódź będzie aktywnie przeciwdziałać kryzysowi klimatycznemu i w związku z nim podejmować działania adaptacyjne, minimalizując zagrożenia dla środowiska i dążąc do osiągnięcia neutralności klimatycznej. Łódź będzie rozwijać swoją konkurencyjność opierając ją na dodatkowej infrastrukturze, w tym zielonej, mającej charakter ekoinnowacyjny. Łódź będzie konkurencyjna także dzięki wysokiej jakości życia, atrakcyjności inwestycyjnej i korzystnej relacji warunków życia do kosztów. Efekty te zostaną osiągnięte, także dzięki odpowiedniemu gospodarowaniu przestrzenią. Rezultaty określone w wymiarze przestrzennym przedstawione są szerzej w Załączniku nr 1.

Realizacja Strategii pozwoli Miastu aktywnie przeciwdziałać negatywnym skutkom zachodzących w mieście i kraju procesów demograficznych. Dzięki podjętym działaniom Łódź będzie mogła iść drogą rozwoju społeczeństwa inkluzywnego opartego na wiedzy, tolerancji i poczuciu wspólnoty w tym międzypokoleniowej. Społeczność łódzka będzie także kluczem, który pozwoli na współzrządzenie miastem przez różnych interesariuszy, zwiększenie efektywności zarządzania miastem i współpracę między różnymi podmiotami, w tym w ramach Łódzkiego Obszaru Metropolitalnego.

Oczekiwane rezultaty realizacji poszczególnych celów strategicznych i wskaźników ich realizacji zawiera **Tab. 10**. Oczekiwane rezultaty w wymiarze przestrzennym zawiera Załącznik nr 1.

Tab. 10.: Oczekiwane rezultaty realizacji celów strategicznych i wskaźniki ich osiągnięcia

Cel Strategiczny	Oczekiwane rezultaty	Wskaźniki realizacji	Oczekiwany trend
CEL STRATEGICZNY I - ŁÓDŹ SILNA I ODPORNA	<ol style="list-style-type: none"> 1. Łódź jest miastem zapewniającym bezpieczeństwo mieszkańców i zaspokajającym podstawowe potrzeby życiowe 2. Łódź jest miastem, które aktywnie przeciwdziała kryzysowi klimatycznemu i zapobiega jego skutkom 3. Łódź jest miastem, które efektywnie i oszczędnie gospodaruje przestrzenią 4. Łódź jest miastem, które pomaga w rozwoju inkluzywnego społeczeństwa opartego na wiedzy, tolerancji i poczuciu wspólnoty w tym 	<ol style="list-style-type: none"> 1. Poprawa jakości zdrowia i średniej długości trwania życia kobiet. 2. Poprawa jakości zdrowia i średniej długości trwania życia mężczyzn 3. Liczba migrantów zarobkowych z zagranicy 4. Saldo migracji w grupie wiekowej 20-29 5. Udział liczby uczniów szkół zawodowych w liczbie uczniów szkół średnich 6. Stopień pokrycia miasta miejscowymi planami zagospodarowania przestrzennego 7. Liczba odnotowanych przestępstw 8. Liczba przestępstw i wykroczeń 	<ol style="list-style-type: none"> 1. wzrost/stabilizacja 2. wzrost/stabilizacja 3. wzrost 4. wzrost 5. wzrost 6. wzrost 7. spadek 8. spadek

	<p>międzypokoleniowej</p> <p>5. Łódź jest miastem racjonalnego gospodarowania zasobami i inteligentnego włączania zasobów zewnętrznych do realizacji celów miasta</p> <p>6. Łódź jest miastem zapewniającym wysokiej jakości kształcenie umożliwiające rozwój intelektualny, zawodowy i rozbudowę kompetencji społecznych.</p>	<p>wśród nieletnich</p> <p>9. liczba e-usług oferowanych przez administrację miejską</p> <p>10. Liczba jednostek taboru elektrycznego</p> <p>11. Długość wyremontowanych torowisk</p> <p>12. Liczba inwestycji realizowanych w formule Partnerstwa Publiczno – Prywatnego</p> <p>13. Liczba osób korzystających z oferty Miasta kierowanej do seniorów</p>	<p>9. wzrost</p> <p>10. wzrost</p> <p>11. wzrost</p> <p>12. wzrost</p> <p>13. wzrost</p>
<p>CEL STRATEGICZNY II - ŁÓDŹ EKONOMICZNEGO I SPOŁECZNEGO ROZWOJU</p>	<p>7. Łódź jest miastem tworzącym wysokiej jakości przestrzenie, w tym o wielkomijskim charakterze w skali mikro i makro – począwszy od mieszkania i podwórka po sieć przestrzeni publicznych całego miasta</p> <p>8. Łódź jest miastem w którym dostępne są wysokiej jakości miejsca oraz możliwości realizacji potrzeb i ambicji zawodowych</p> <p>9. Łódź to miasto, w którym rozwój aktywności gospodarczych oparty jest także na kreacji i wiedzy</p> <p>10. Łódź to miasto, które optymalnie wykorzystuje swoje unikatowe walory turystyczne.</p> <p>11. Łódź to miasto, w którym następuje rozwój nowoczesnych, dobrze skomunikowanych przestrzeni publicznych, biurowych i produkcyjnych.</p> <p>12. Łódź to miasto stanowiące silne centrum aglomeracji pozycjonowanej w sieci metropolii środkowoeuropejskich</p>	<p>14. Mieszkania oddane do użytkowania</p> <p>15. Dynamika produkcji sprzedanej przemysłu (rok do roku)</p> <p>16. Dynamika wydajności pracy w przemyśle (rok do roku)</p> <p>17. Stopa bezrobocia (stan na 31.12)</p> <p>18. Przeciętne wynagrodzenie brutto na mieszkańca (stan na 31.12)</p> <p>19. Liczba podmiotów gospodarczych zarejestrowanych w rejestrze REGON</p> <p>20. Liczba nowo zarejestrowanych przedsiębiorstw</p> <p>21. Liczba wynalazków zgłaszanych przez podmioty zarejestrowane w łódzkiem</p> <p>22. Udział małych i średnich przedsiębiorstw w ogólnej liczbie przedsiębiorstw</p> <p>23. Wpływy z podatku dochodowego od osób prawnych</p> <p>24. Wpływy z podatku dochodowego od osób fizycznych</p> <p>25. Liczba turystów odwiedzających miasto</p>	<p>14. wzrost</p> <p>15. dodatnia zmiana</p> <p>16. dodatnia zmiana</p> <p>17. spadek/stabilizacja</p> <p>18. wzrost</p> <p>19. wzrost</p> <p>20. stabilizacja</p> <p>21. wzrost</p> <p>22. wzrost/stabilizacja</p> <p>23. wzrost</p> <p>24. wzrost</p> <p>25. wzrost</p>
<p>CEL STRATEGICZNY III - ŁÓDŹ ODPOWIADAJĄCA NA OCZEKIWANIA INTERESARIUSZY</p>	<p>13. Łódź jest miastem oferującym wysoką jakość życia, porównywalną z innymi metropoliami kraju, możliwą do osiągnięcia niższymi kosztami ponoszonymi przez mieszkańca</p> <p>14. Łódź to miasto otwarte, zapewniające swobodę kreacji i ekspresji adresowanej zarówno do osób z obszaru aglomeracji, jak i dla odbiorców zewnętrznych</p> <p>15. Łódź to miasto, w którym nie można się nudzić dzięki szerokiej i różnorodnej</p>	<p>26. Powierzchnia terenów zieleni na 1000 mieszkańców</p> <p>27. Liczba uczestniczących w kulturze i rekreacji (odwiedzających muzea, kina, teatry, ogród zoologiczny, korzystających z biblioteki miejskiej)</p> <p>28. Masa odpadów wytworzonych na terenie miasta</p> <p>29. Średnia powierzchnia mieszkań/mieszkańca</p> <p>30. Liczba wydarzeń z zakresu szeroko rozumianej branży audiowizualnej.</p>	<p>26. wzrost</p> <p>27. wzrost</p> <p>28. spadek/stabilizacja</p> <p>29. wzrost</p> <p>30. wzrost</p>

**CEL
STRATEGICZNY IV
- ŁÓDŹ
ZACHWYCAJĄCA**

ofercie spędzania czasu wolnego
16. Łódź to miasto, w którym rozwijają się nowoczesne technologie audiowizualne, znane z realizowanych tu produkcji filmowych i gier

17. Łódź to miasto, w którym decyzje wypracowywane są wspólnie przez różnych interesariuszy

18. Łódź to miasto wyróżniające się czystą przestrzenią o wysokich walorach środowiskowych

19. Łódź to miasto niebanalnej architektury współczesnej

20. Łódź to miasto, które może być podziwiane z różnych perspektyw i każdemu użytkownikowi ma coś do zaoferowania

21. Łódź to miasto, w którym wielkomiejski charakter i zielone przestrzenie tworzą unikatowe połączenie.

31. Liczba procesów konsultacyjnych z mieszkańcami	31. wzrost
32. Liczba innowacyjnych narzędzi, w tym nowych form dla już istniejących procesów, włączających mieszczków we współdecydowanie o mieście	32. wzrost
33. Długość dróg dla rowerów w mieście	33. wzrost
34. Moc zainstalowana instalacji OZE na terenie miasta (wzrost)	34. wzrost
35. Liczba zadań zleczanych do realizacji przez organizacje pozarządowe	35. wzrost
36. Liczba projektów z zakresu wdrażania neutralności klimatycznej (wzrost)	36. wzrost
37. Liczba osób uczestniczących w wolontariacie miejskim.	37. wzrost
38. Liczba gospodarstw domowych podłączonych do c.o.	38. wzrost
39. Liczba inicjatyw realizowanych w partnerstwie wdrażającym ideę współtworzenia w ramach podziału zasobów.	39. wzrost
40. Liczba inicjatyw ekologicznych zrealizowanych we współpracy z mieszkańcami	40. wzrost

MODEL STRUKTURY FUNKCJONALNO-PRZESTRZENNEJ

Rozwój ukierunkowany – model działań w przestrzeni

Dla osiągnięcia trwałych efektów rozwojowych miasta konieczne jest przyjęcie modelu działań w jego przestrzeni równoważącego potrzeby rozwojowe miasta oraz oczekiwania mieszkańców i inwestorów, przy jednoczesnym utrzymaniu szans na powodzenie **procesu rewitalizacji centrum**. Za nadrzędny priorytet rozwojowy, należy uznać rewitalizację centrum Łodzi. Śródmieście jest obszarem kluczowym z punktu widzenia tożsamości miasta – główną przestrzenią aktywności łodzianek i łodzian, ich mieszkania i pracy.

Ukierunkowanie procesów inwestycyjnych na centralną część miasta pozwoli na uzyskanie nowej jakości przestrzennej – elementu niezbędnego do zakończenia procesu rewitalizacji. Przekłada się to z kolei na potrzebę rezygnacji z modelu rozwoju ilościowego na rzecz jakościowego sposobu budowania polityki przestrzennej miasta. Dokonano wyboru działania ukierunkowanego na budowę miasta o zwartej strukturze przestrzennej, pozwalającego na jego dobrą obsługę transportem zbiorowym, wykorzystanie terenów przemysłowych zamiast uruchamiania nowych rezerw, dogęszczenie istniejącej struktury przestrzennej, „dokończenie” rozpoczętej urbanizacji terenów obrzeżnych, wyposażonych w infrastrukturę techniczną oraz podnoszenie jakości życia w istniejących zespołach mieszkaniowych. Oprócz priorytetu przeprowadzenia rewitalizacji centrum miasta, za niezbędną uznano potrzebę zapewnienia różnorodnej oferty terenów inwestycyjnych w skali miasta. Poza strefą centralną wyznaczono w Studium nowe tereny do objęcia urbanizacją, jednak wyłącznie w oparciu o zasadę racjonalnej gospodarki terenami pod zabudowę, to jest z dostosowaniem do rzeczywistych potrzeb rozwojowych i finansowych możliwości uzbrojenia terenu.

Działania w przestrzeni miasta

Docelowa struktura funkcjonalno-przestrzenna Łodzi jest wypadkową trzech głównych aspektów: istniejącego stanu zagospodarowania miasta, przesłanek wynikających z bilansu terenów przeznaczonych pod zabudowę oraz możliwości lokalizowania nowej zabudowy na obszarach o wykształconej strukturze funkcjonalno-przestrzennej. Jest realizacją założeń rozwoju przestrzennego miasta i charakteryzuje ją (**Rys. 4**):

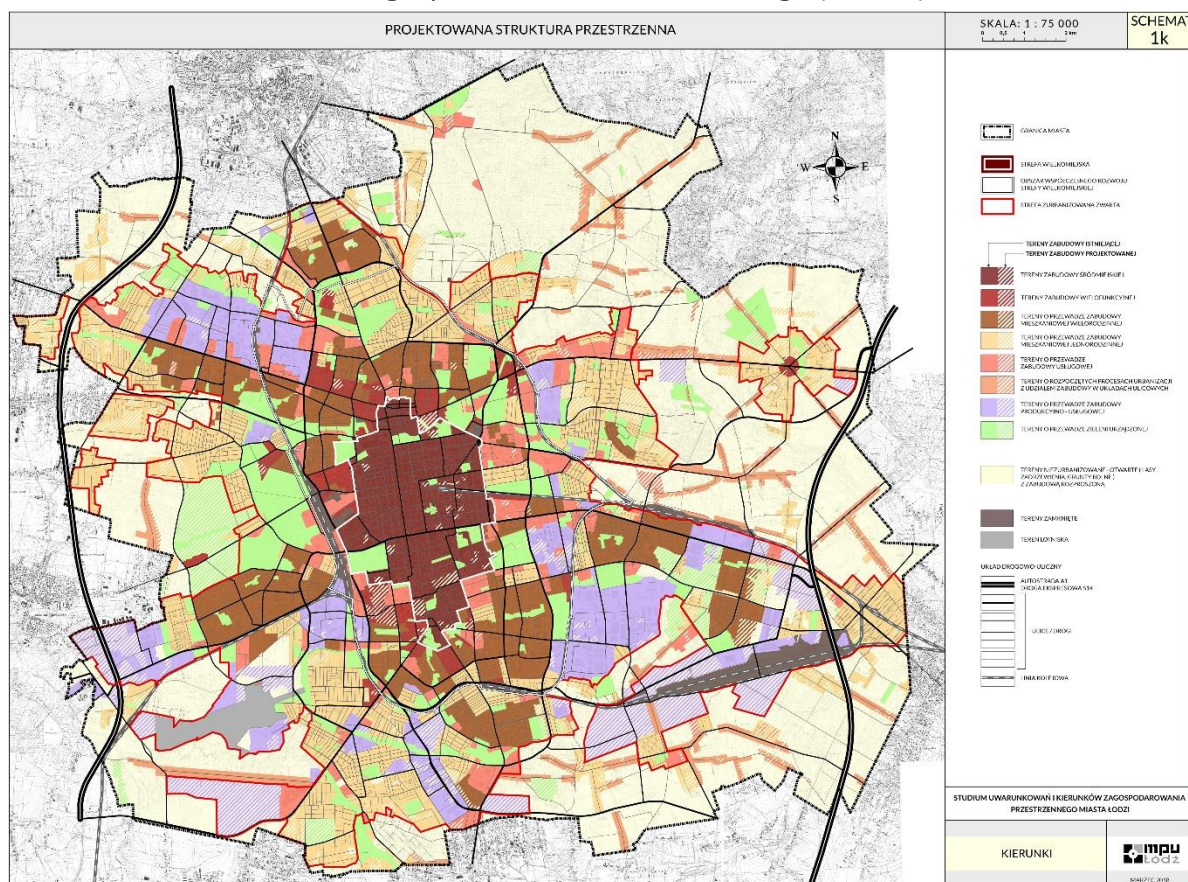
- utrzymanie terenów wielofunkcyjnej zabudowy śródmiejskiej w granicach Strefy Wielkomiejskiej wraz z dopełnianiem istniejących układów urbanistycznych i uzupełnieniem struktury zabudowy na terenach nieużytkowanych,
- wyznaczenie terenów zabudowy wielofunkcyjnej wokół Strefy Wielkomiejskiej, zarówno na terenach intensywnej zabudowy mieszkaniowej jak i terenach wymagających przekształceń, jako zaplecza dla rozwoju ww. strefy i przestrzennej kontynuacji śródmiejskiej typologii zabudowy,
- utrzymanie istniejących struktur zabudowy – terenów o przewadze zabudowy: mieszkaniowej jedno- i wielorodzinnej, usługowej, produkcyjno-usługowej wraz z dopełnianiem istniejących układów urbanistycznych i uzupełnieniem struktury zabudowy na terenach nieużytkowanych,
- wyznaczanie rezerw terenowych pod rozwój mieszkalnictwa jedno- i wielorodzinnego w sposób ograniczony względem ustaleń obowiązujących miejscowych planów

zagospodarowania przestrzennego (mpzp) lub pozwalający na kontynuację rozpoczętych procesów urbanizacyjnych,

- wyznaczenie rezerw terenowych pod rozwój produkcji i usług, umożliwiających aktywizację gospodarczą w sposób proporcjonalny do potrzeb i możliwości,
- utrzymanie istniejącego systemu terenów zieleni urządzonej i włącznie do niego nowych terenów otwartych, pozwalających na wykorzystanie ich przede wszystkim na cele rekreacyjno-wypoczynkowe,
- ochrona niezabudowanych terenów otwartych, aktywnych przyrodniczo, w tym gruntów rolnych i lasów oraz dolin rzecznych, poprzez ukierunkowanie procesów urbanizacji na racjonalnie wyznaczone obszary rezerw terenowych.

Niezbędny jest generalny podział miasta na:

- **tereny przeznaczone pod zabudowę** - wskazane do utrzymania i dalszego rozwoju zabudowy, w podziale na: **tereny wielofunkcyjne Strefy Wielkowiejskiej**, dzielącej się na 3 podstrefy zróżnicowane wg potrzeb ochrony struktury przestrzennej i zakresu jej dopuszczalnych przekształceń i tereny **strefy ogólnowiejskiej** - obejmujące pełną gradację różnych typologii zabudowy
- tereny **wyłączone spod zabudowy**, rozumiane jako jednostki funkcjonalno-przestrzenne obejmujące tereny systemu przyrodniczego miasta, zróżnicowane pod względem aktywności przyrodniczej. W terenach tych dopuszcza się możliwość funkcjonowania istniejącej zabudowy i lokalizacji nowej na zasadach określonych w Studium Uwarunkowań i Kierunków Zagospodarowania Przestrzennego (SUiKZP).



Rys. 4. Model struktury funkcjonalno-przestrzennej

Źródło: Miejska Pracownia Urbanistyczna

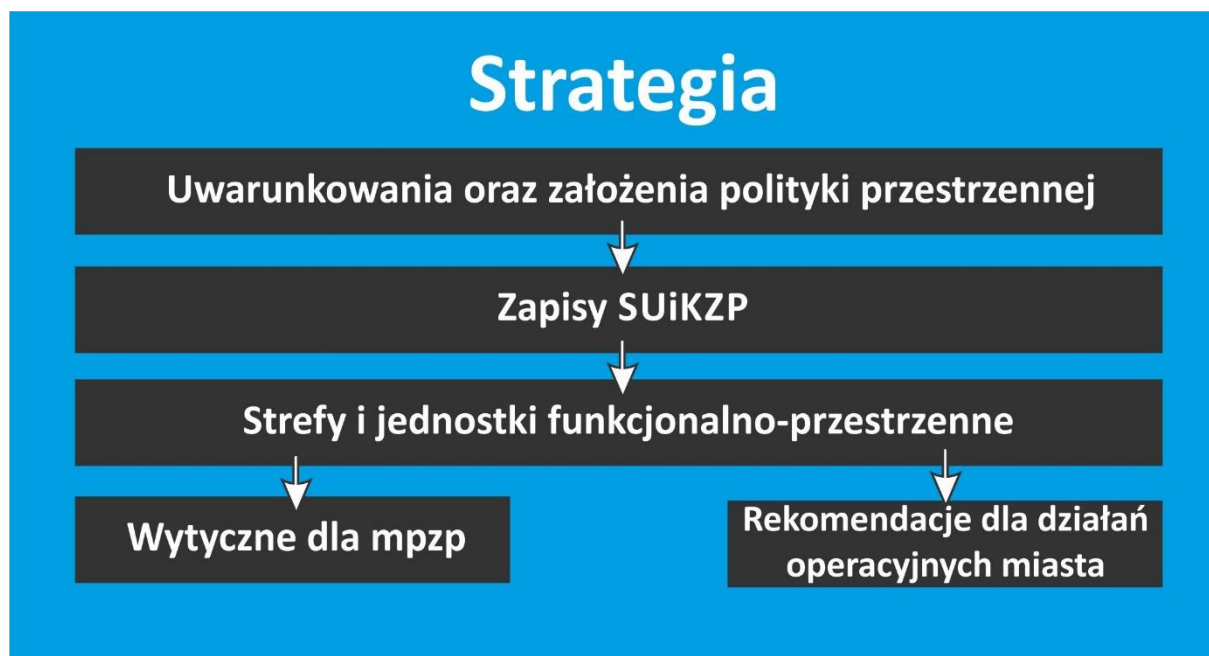
USTALENIA I REKOMENDACJE W ZAKRESIE KSZTAŁTOWANIA I PROWADZENIA POLITYKI PRZESTRZENNEJ W GMINIE

Wstęp

Do najważniejszych narzędzi wdrażania strategicznych celów rozwojowych miasta należą dokumenty kształtujące jego politykę przestrzenną. Osiągnięcie celu, jakim jest podniesienie atrakcyjności miasta poprzez wspieranie rozwoju przestrzeni dobrej jakości, wiąże się z koniecznością prowadzenia racjonalnej polityki w zakresie urbanizacji terenów. Zapisy polityki przestrzennej miasta stanowią podstawę do opracowania prawa lokalnego oraz prowadzenia działań operacyjnych ukierunkowanych na osiągnięcie celu.

Rozwój miasta z przestrzeniami o dobrej jakości i związana z tym konieczność rezygnacji z części wyznaczonych do urbanizacji terenów to główny cel aktualnie obowiązującego Studium uwarunkowań i kierunków zagospodarowania przestrzennego miasta Łodzi (uchwalone uchwałą Nr LXIX/1753/18 Rady Miejskiej w Łodzi z dnia 28 marca 2018 r., zmienioną uchwałą Nr VI/215/19 Rady Miejskiej w Łodzi z dnia 6 marca 2019 r.).

Zapisy Studium są wyrazem polityki przestrzennej miasta, stanowią zarówno wytyczne do sporządzania mpzp, jak i rekomendację dla pozostałych narzędzi polityki przestrzennej.



Rys. 5. Model planowania strategicznego w kształtowaniu polityki przestrzennej

Źródło: Miejska Pracownia Urbanistyczna

Przestrzeń miasta – zasób dla przyszłych pokoleń

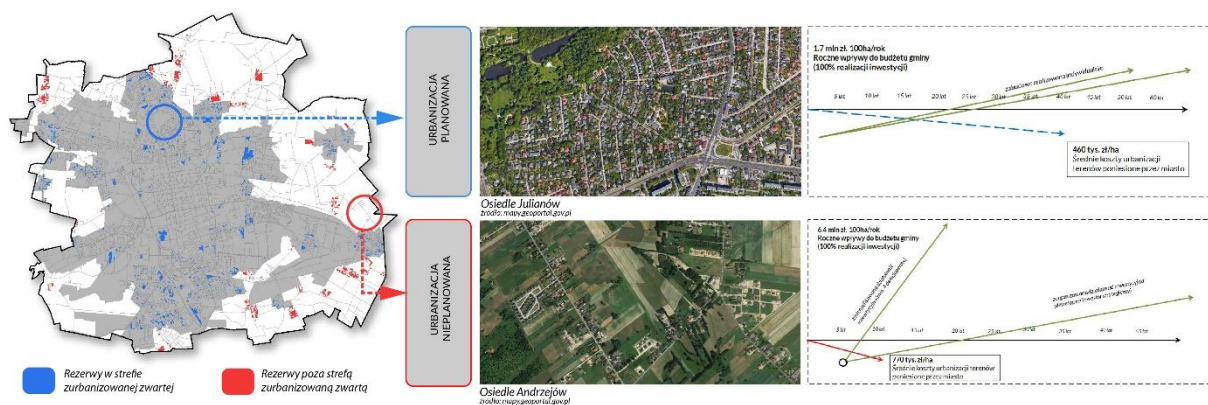
Potencjał niewykorzystanych rezerw terenów inwestycyjnych oraz zestawienie ich z prognozami demograficznymi dla miasta wskazuje na zasadność ukierunkowania działań

rozwojowych na budowie konkurencyjności Łodzi jako miejsca zamieszkania i pracy w oparciu o oferowanie terenów o wyższym standardzie niż w gminach sąsiednich.

Nieuchronność procesów demograficznych stwarza konieczność ukierunkowania polityki miejskiej na lepszą organizację przestrzeni i pełne wykorzystanie obecnych zasobów Łodzi dla optymalizacji warunków życia jej mieszkańców, szczególnie z wykorzystaniem potencjałów Strefy Wielkomiejskiej. Strefa Wielkomiejska jest centralną i najstarszą strukturą miejską Łodzi, najlepiej ukształtowaną urbanistycznie, zawierającą najwięcej okazałych budynków mieszkalnych i fabrycznych oraz regularnie i najpełniej zabudowanych kwartałów. Obszar tej Strefy jest zdecydowanie największy spośród wszystkich polskich miast (1400 ha), jest również największy w Polsce pod względem liczby obiektów powstałych przed II wojną światową (ponad 10 tysięcy). Analiza tego jednego z najważniejszych czynników budujących tożsamość Łodzi, jakim jest dziedzictwo kulturowe miasta wykazuje, że śródmiejski krajobraz kulturowy Łodzi jest jednocześnie przestrzenią o bardzo dużym potencjale - niedokończoną, posiadającą nadal rezerwy przestrzeni do wykorzystania.

Planowanie w przestrzeni w sposób racjonalny pozwala na przyjęcie niezbędnej rezerwy terenów, optymalnej dla rozwoju mieszkalnictwa i stanowiącej zróżnicowaną ofertę inwestycyjną dla aktywności gospodarczej Łodzi. W zakresie aktywizacji gospodarczej wyznaczanie dodatkowych terenów usługowych i przemysłowych przyczyni się do podnoszenia atrakcyjności inwestycyjnej miasta z jednoczesnym urealnieniem możliwości pozyskiwania nowych inwestorów.

Racjonalizacja w zakresie wyznaczania nowych rezerw terenów pozwala na ochronę terenów cennych przyrodniczo i krajobrazowo, ale także na zachowanie odpowiedniego zasobu terenów o dużym potencjalnie inwestycyjnym dla przyszłych pokoleń. Po wypełnieniu się obecnie przewidywanych rezerw możliwe będzie ich zwiększanie w kolejnych dokumentach planistycznych, w miarę aktualnych potrzeb. Przyjęcie programu miasta dostosowanego do realnych potrzeb da szansę na skupienie wysiłków organizacyjnych na ograniczonej liczbie lokalizacji i celów oraz uniknięcie rozpraszania potencjału ekonomicznego.



Rys. 6. Skutki ekonomiczne urbanizacji planowanej i nieplanowanej

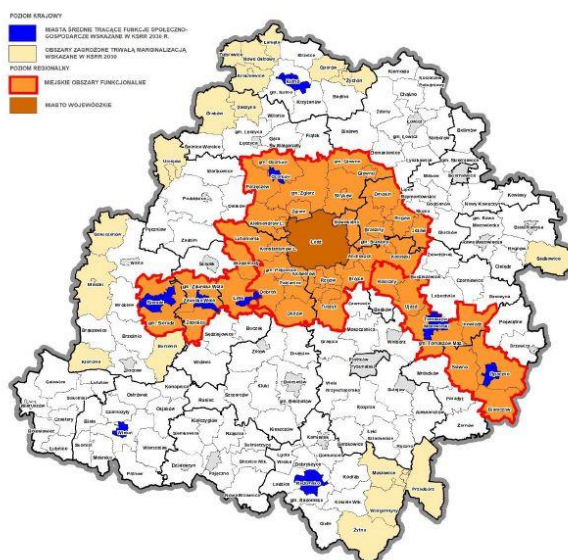
Źródło: Miejska Pracownia Urbanistyczna

OBSZARY STRATEGICZNEJ INTERWENCJI

Obszar strategicznej interwencji określony w strategii rozwoju województwa

Obszar strategicznej interwencji (OSI) zgodnie z Krajową Strategią Rozwoju Regionalnego 2030 to „wskazany w strategii rozwoju obszar o zidentyfikowanych lub potencjalnych powiązaniach funkcjonalnych lub o szczególnych warunkach społecznych, gospodarczych lub przestrzennych, decydujących o występowaniu barier rozwoju lub trwałych, możliwych do aktywowania, potencjałów rozwojowych, do którego kierowana jest interwencja publiczna łącząca inwestycje finansowane z różnych źródeł, w tym w szczególności gospodarcze, infrastrukturalne i w zasoby ludzkie, lub rozwiązania regulacyjne”.

Z poziomu regionalnego jako obszar strategicznej interwencji w Strategii Rozwoju Województwa łódzkiego 2030 wyznaczono Miejski Obszar Funkcjonalny (MOF) Łodzi tj. Łódzki Obszar Metropolitalny (ŁOM) tworzony przez Łódź oraz jednostki samorządu terytorialnego z czterech okalających Łódź powiatów tj. brzezińskiego, pabianickiego, łódzkiego-wschodniego oraz zgierskiego¹.



Rys. 7. MOF stanowiące OSI wyznaczone na terenie województwa łódzkiego.

Źródło: Prezentacja Biura Planowania Przestrzennego Województwa łódzkiego w Łodzi i Departamentu Polityki Regionalnej Urzędu Marszałkowskiego Województwa łódzkiego.

¹ ww. zapisy zostały wprowadzone do niniejszego dokumentu na podstawie informacji zaprezentowanych przez przedstawicieli Urzędu Marszałkowskiego Województwa łódzkiego oraz Biura Planowania Przestrzennego Województwa łódzkiego podczas spotkania konsultacyjnego z jednostkami samorządu terytorialnego łódzkiego Obszaru Metropolitalnego w dn. 5 listopada 2020 r. dotyczącego m.in. delimitacji Miejskich Obszarów Funkcjonalnych w projekcie Strategii Rozwoju Województwa łódzkiego 2030.

Niemniej jednak zgodnie z Uchwałą nr LV/680/18 Sejmiku Województwa łódzkiego z dnia 28 sierpnia 2018r. w sprawie określenia zasad, trybu i harmonogramu opracowania Strategii Rozwoju Województwa łódzkiego 2030 wraz z późniejszymi zmianami przedstawienie Sejmikowi Województwa projektu Strategii Rozwoju Województwa łódzkiego 2030 do uchwalenia planowane jest na marzec 2021 r. W związku z powyższym w celu zachowania spójności Strategii Miasta Łodzi ze Strategią Rozwoju Województwa łódzkiego zapisy niniejszego rozdziału zostaną zaktualizowane po przyjęciu przez Sejmik Województwa łódzkiego uchwały ws. przyjęcia Strategii Rozwoju Województwa łódzkiego 2030.

Regiony administracyjne najwyższego rzędu (województwa) odzwierciedlają relacje w układach osadniczych. Region administracyjny jako forma zarządzania dotyczy obszaru, który powinien być kreowany i utrwalany jako rzeczywisty region społeczno-gospodarczy, tj. spójny i hierarchiczny.

Trzy rozumienia spójności regionalnej, które razem prowadzą do utrwalania regionu społeczno-gospodarczego to:

1. spójność obszarowa (strukturalna) – rozumiana jako równe szanse rozwoju, zapobieganie i ograniczanie nierówności w poziomie rozwoju społeczno-gospodarczego.
2. spójność funkcjonalna – powiązany relacjami na różnych poziomach system osadniczy (miast i wsi), istnienie ogniska (ognisk) rozwoju i terenów z nim (nimi) powiązanych, zapobieganie rozkładowi relacji, zwiększanie dostępności do miejsc koncentracji funkcji;
3. spójność społeczna – zbiorowe poczucie przynależności do regionu, społeczna świadomość jego istnienia, funkcjonowania i oddziaływania, kreowanie identyfikacji z regionem jako całością.

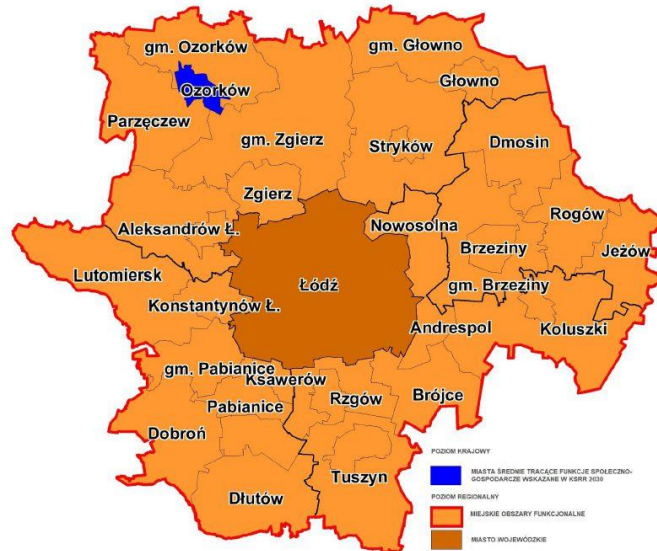
Polityka regionalna i strategia rozwoju powinna uznawać spójność jako cel nadrzędny. Region jest całością i realizacja zadań rozproszonych terytorialnie powinna uwzględniać cele polityki regionalnej (cele strategiczne), w szczególności mając na uwadze:

1. wspieranie współpracy pomiędzy JST w układzie aglomeracyjnym w celu realizacji potrzeb społecznych i zachowania spójności funkcjonalnej obszaru MOF;
2. uznanie miast na obszarze MOF za ogniska rozwoju społeczno-gospodarczego - zlokalizowane są tu funkcje i instytucje oraz zasoby, które są podstawą organizacji przestrzennej, w tym tworzenia i istnienia relacji miasto – otoczenie na różnych poziomach (regionalnym, subregionalnym i lokalnym);
3. pobudzanie potrzeby integracji - układy aglomeracyjne doświadczają procesów integracji i dezintegracji w różnych płaszczyznach (komunikacyjnej, ekonomicznej, społecznej). Rolą MOF powinno być pobudzanie potrzeb oraz wzmacnianie i harmonizowanie procesów integracyjnych.

W celu zachowania spójności ze strategią szczebla regionalnego i realizacji potrzeby integracji należy uznać cały obszar m. Łodzi jako obszar strategicznej interwencji.

Obszar strategicznej interwencji kluczowy dla gminy z zakresem planowanych działań

Obszar strategicznej interwencji kluczowy dla gminy identyfikowany jest na poziomie tożsamym z obszarem zidentyfikowanym w Strategii Rozwoju Województwa Łódzkiego 2030.



Rys. 8. Obszar strategicznej interwencji kluczowy dla gminy

Źródło: Prezentacja Biura Planowania Przestrzennego Województwa Łódzkiego w Łodzi i Departamentu Polityki Regionalnej Urzędu Marszałkowskiego Województwa Łódzkiego.

Podejście to umożliwi m.in. kontynuację wdrażania w ramach Łódzkiego Obszaru Metropolitalnego instrumentów terytorialnych takich jak Zintegrowane Inwestycje Terytorialne (ZIT). Zakres działań przyjętych do realizacji odpowiadać będzie w sposób kompleksowy na potrzeby oraz problemy rozwojowe miasta i obszaru powiązanego z nim funkcjonalnie.

Cele ZIT:

- promowanie partnerskiego modelu współpracy różnych jednostek administracyjnych na obszarach funkcjonalnych,
- zwiększenie efektywności podejmowanych interwencji poprzez realizację zintegrowanych projektów odpowiadających w sposób kompleksowy na potrzeby i problemy miast i obszarów powiązanych z nimi funkcjonalnie,
- realizacja projektów zakładających wspólną realizację usług publicznych przez gminy wchodzące w skład MOF, bądź realizacja tych usług w sposób silnie skoordynowany,
- zwiększenie wpływu miast i obszarów powiązanych z nimi funkcjonalnie na kształt i sposób realizacji działań wspieranych na ich obszarze w ramach polityki spójności.

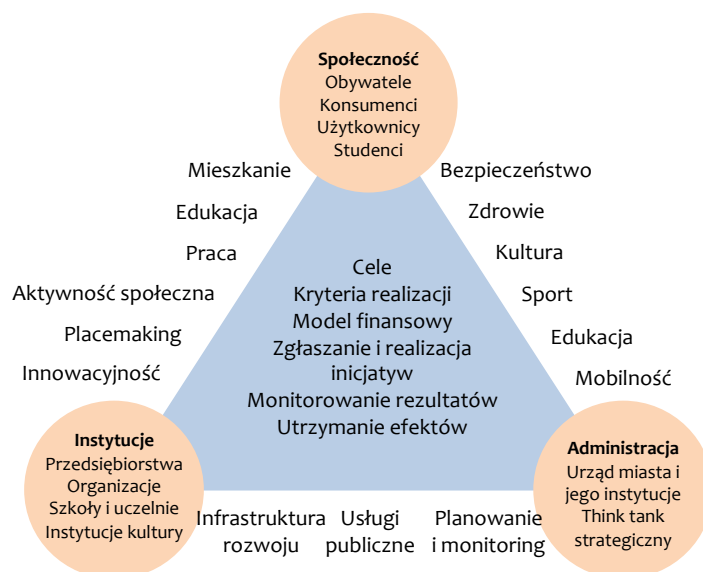
W ramach ZIT wspierane będą w szczególności projekty z zakresu:

- rozwoju zrównoważonego, sprawnego transportu publicznego łączącego miasto i jego obszar funkcjonalny,
- gospodarki wodno-kanalizacyjnej i jakości powietrza,
- efektywności energetycznej,
- szkolnictwa zawodowego,
- działań w obszarze kultury oraz turystyki.

SYSTEM REALIZACJI STRATEGII

Realizacja strategii uwzględniać będzie model elastycznej współpracy miasto – interesariusze. Musi on zapewniać realizację celów strategicznych oraz zaspokajanie oczekiwań wielu grup i podmiotów w sposób zapewniający ich udział w całym procesie.

Kluczowe jest zarządzanie określonymi zasobami i obszarami w taki sposób, aby przyczyniały się one do realizacji określonych celów. Model zarządzania miastem jest wskazany na poniższym rysunku.



Rys. 9. Model zarządzania współtworzonym miastem

Źródło: Opracowanie Łódź – idea dla miasta

Planowanie działań następować powinno w dialogu z mieszkańcami oraz partnerami społecznymi i gospodarczymi. Na poziomie zarządzania obszarami strategicznymi mogą pojawiać się sformalizowane formy współpracy jak np. zespoły partnersko-ekspertskie. W modelu otwartej innowacyjności mogą pojawić się inicjatywy partnerów społecznych. Do zgłaszania pomysłów zapraszani są wszyscy, którzy takie pomysły mają, a w szczególności podmioty będące beneficjentami zrealizowanych projektów. Urząd Miasta dokonuje selekcji inicjatyw do realizacji, zaś sama realizacja należy do partnerów. Wybór inicjatyw do realizacji uwzględnia dodatkowe kryteria strategiczne, budżetowe i wynikające z systemowego zarządzania miastem (integracja lub wykluczanie się niektórych inicjatyw). Zarządzaniem realizacją projektów zajmuje się zespół partnersko-ekspertski, który monitoruje ich realizację i zdaje sprawozdania z wykonania planów. Koordynacją procesu wdrażania strategii i inicjatyw rozwojowych zajmuje się Urząd Miasta Łodzi w ramach komórki odpowiedzialnej za monitoring strategii. Pełna realizacja strategii będzie zatem wymagała działań:

- Miasta,
- innych podmiotów publicznych,
- partnerów społecznych i gospodarczych pochodzących z różnych środowisk, o różnym poziomie samoorganizacji i o różnej formie prawnej,

zaś Urząd Miasta może wystąpić w roli:

- animatora,

- inicjatora,
- facylitatora,
- samodzielnego realizatora,
- partnera.

Dla wydajnego pełnienia przez Urząd Miasta powierzonych mu ról może istnieć potrzeba zastosowania mechanizmów wspierających takich jak platformy współpracy, wymiany informacji i współfinansowania, miejsca spotkań i współpracy, okazje do interakcji, itp.

Formuła współtworzenia miasta daje możliwość efektywnej współpracy na wielu polach: dzielenia się wiedzą i angażowania na rzecz rozwoju miasta. Partnerskie podejście umożliwia również fakultatywną współpracę z zewnętrznymi instytucjami gromadzącymi wiedzę i ekspertów z różnych obszarów i dziedzin. Taką funkcję mogą pełnić również ciała typu think tank stanowiące partnerów o charakterze analityczno-doradczym.



Rys. 10. Funkcje think tanków.

Źródło: opracowanie własne

Strategia będzie realizowana w oparciu o jej cele strategiczne poprzez dokumenty wykonawcze odpowiadające na współczesne wyzwania. Do dokumentów tych zaliczyć należy projekty i inicjatywy rozwojowe, polityki sektorowe i programy operacyjne (m. in. Gminny Program Rewitalizacji, Program Gospodarki Niskoemisyjnej). Dokumenty przygotowywane i uchwalane będą w odrębnym trybie wynikającym z charakteru dokumentu.



Rys. 11. Model wdrażania strategii

Źródło: opracowanie własne

Narzędziami finansowymi realizacji strategii będą Budżet i Wieloletnia Prognoza Finansowa Miasta, dla których wytyczne określą Ramy Finansowe i Źródła Finansowania. Narzędziami planistycznymi realizacji strategii będą Studium Uwarunkowań i Kierunków Zagospodarowania Przestrzennego i Miejscowe Plany Zagospodarowania Przestrzennego.

Monitoring Strategii będzie miał wymiar roczny, a mierniki będą aktualizowane w trybie bieżącym, w miarę dostępności danych. Monitoring i ewaluacja strategii będą realizowane w oparciu o przygotowywane Raporty o stanie Miasta i Badania jakości życia. Monitorowanie realizacji działań będzie odbywać się na trzech poziomach:

- zgodności z celami strategicznymi
- zgodności z kryteriami realizacji projektu
- obiektywnej poprawy w stosunku do stanu poprzedniego.

WYTYCZNE DO SPORZĄDZANIA DOKUMENTÓW WYKONAWCZYCH

Do dokumentów wykonawczych realizujących Strategię zaliczyć należy projekty i inicjatywy rozwojowe, polityki sektorowe i programy operacyjne.

Polityki sektorowe to dokumenty dotyczące wybranej dziedziny funkcjonowania miasta integrujące strategię z zarządzaniem operacyjnym oraz wyznaczające standardy realizacji usług publicznych w Łodzi. Obejmują np. kwestie związane z edukacją, kulturą, zdrowiem, ochroną środowiska.

Projekty i inicjatywy rozwojowe to jednorazowe, niepowtarzalne, złożone przedsięwzięcia podejmowane w celu wytworzenia unikalnego produktu, dostarczenia unikalnej usługi lub uzyskania unikalnego rezultatu realizowane przez powołany do tego celu zespół projektowy. Projekt powinien mieć określony początek i określony koniec realizacji, może składać się z kilku zadań.

Programy operacyjne to dokumenty sektorowe o charakterze wykonawczym przygotowywane w trybie wynikającym wprost z odrębnych ustaw. Są to m. in. Gminny Program Rewitalizacji i Program Gospodarki Niskoemisyjnej.

Dokumenty wykonawcze, poprzez które wdrażana będzie Strategia muszą zachowywać spójność ze Strategią. Powinny zawierać następujące elementy:

- wnioski z diagnozy,
- cele strategiczne,
- kierunki działania,
- oczekiwane rezultaty,
- ramy finansowe i źródła finansowania.

RAMY FINANSOWE I ŹRÓDŁA FINANSOWANIA

Strategiczne Przedsięwzięcia Miasta (SPM)

Odzwierciedleniem opisanych powyżej celów jest lista przedsięwzięć, które są wyborem strategicznym i priorytetyzacją planowanych działań. Każde z opisanych poniżej przedsięwzięć pozwoli na zintegrowanie celów i kierunków działań sformułowanych powyżej, co powinno umożliwić osiągnięcie efektu synergii. Strategiczne przedsięwzięcia stanowią wiązki projektów (programy), których celem jest osiągnięcie oddziaływania w ramach wszystkich obszarów określonych w Strategii. W ramach SMP nastąpi konsolidacja środków i zasobów w najważniejszych z punktu widzenia rozwoju miasta oraz wymagających wsparcia kierunkowego działań podejmowanych dla osiągnięcia celów strategicznych.

Planowane do realizacji przedsięwzięcia o charakterze strategicznym zostały wskazane w oparciu o zdiagnozowane potrzeby miasta Łodzi, a następnie poddane analizie pod kątem ich wpływu na poszczególne cele i obszary tematyczne, co obrazuje poniższa matryca:

Tab. 11. Matryca planowanych przedsięwzięć w powiązaniu z celami i obszarami tematycznymi

Numer strategicznego przedsięwzięcia (wiązki projektów)	CEL STRATEGICZNY I ŁÓDŹ SILNA I ODPORNA									CEL STRATEGICZNY II ŁÓDŹ EKONOMICZNEGO I SPOŁECZNEGO ROZWOJU							CEL STRATEGICZNY III ŁÓDŹ ODPOWIADAJĄCA NA OCZEKIWANIA INTERESARIUSZY				CEL STRATEGICZNY IV ŁÓDŹ ZACHWYCAJĄCA							
	Bezpieczne miasto	Miasto odporne na zmiany klimatu	Miasto jakościowej edukacji	Miasto sprawnej administracji	Miasto wychodzące naprzeciw zmianom demograficznym	Łódź efektywnie kształtująca przestrzeń	Miasto inteligentnej infrastruktury	Mechanizmy i instrumenty finansowo - prawne	Rewitalizacja 2.0	Przedsiębiorcza Łódź	Rozwój branż kreatywnych	Turystyka MICE	Hub logistyczny dla Europy Środkowej	Łódź produkcyjna 2.0	Nowe Centrum Łodzi 2.0	Rozwój łódzkiego Obszaru Metropolitalnego 2.0	Miasto wartości za korzystną cenę	Miasto twórcze	Miasto wartościowego wypoczynku	Łódź cyfrowa	Łódź miasto filmu UNESCO	inŁodz21	Miasto zeroemisyjne i czyste	Miasto aktywności obywatelskiej	Zarządzanie doświadczeniem miasta	EXPO Horticultural	Błękitno-zielona sieć	Miasto Ogród
1	✓	✓				✓	✓		✓	✓		✓	✓	✓	✓	✓						✓						
2	✓	✓				✓				✓		✓	✓	✓	✓							✓						
3	✓	✓				✓				✓		✓	✓	✓	✓							✓						
4	✓	✓	✓		✓	✓		✓		✓					✓		✓	✓			✓	✓	✓					
5	✓	✓				✓									✓										✓	✓	✓	✓
6		✓						✓							✓								✓					
7		✓	✓					✓							✓				✓				✓	✓			✓	✓
8		✓		✓	✓										✓				✓				✓		✓			
9			✓		✓					✓					✓	✓	✓	✓		✓	✓		✓	✓				
10					✓	✓									✓		✓											
11			✓	✓	✓			✓							✓		✓							✓				
12								✓		✓	✓	✓	✓	✓	✓	✓				✓			✓					
13	✓	✓													✓								✓					
14								✓							✓		✓						✓			✓	✓	✓

Źródło: opracowanie własne

Lista planowanych przedsięwzięć o charakterze strategicznym:

Numer i nazwa strategicznego przedsięwzięcia (wiązki projektów)	1	Program rozbudowy systemu niskoemisyjnego transportu zbiorowego w Łodzi
Opis planowanych działań	Przedsięwzięcie ukierunkowane na rozwój niskoemisyjnego systemu transportu w mieście poprzez przebudowę układu torowisk tramwajowych w tym budowę brakujących odcinków, budowę zintegrowanych węzłów przesiadkowych, przebudowę wiaduktów, budowę miejsc postojowych P&R. Integracja siatki transportowej miasta poprzez budowę i rozbudowę infrastruktury drogowej będzie służyła m.in. integracji komunikacji miejskiej z transportem indywidualnym oraz kolejowym, w szczególności z Łódzką Koleją Aglomeracyjną, dostosowaniu infrastruktury do potrzeb osób niepełnosprawnych, poprawie wydajności i efektywności funkcjonowania sieci i powiązaniu z układem drogowym TEN-T poprzez węzły przesiadkowe w tym parkingi P&R. Przedsięwzięcie powinno objąć m.in. budowę i przebudowę linii tramwajowych wraz z pętlami, infrastrukturą zasilającą i przystankową, a także zakup tramwajów niskopodłogowych oraz autobusów zeroemisyjnych wraz z niezbędną infrastrukturą.	
Spodziewane efekty	<ul style="list-style-type: none"> ▪ zwiększenie jakości i dostępności transportu zbiorowego w Łodzi i regionie; ▪ zmiana preferencji zaspokajania mobilności mieszkańców w kierunku częstszego wykorzystywania transportu zbiorowego i niezmotoryzowanego, przekładający się na tempo procesu dekarbonizacji transportu i realizacji celów polityki transportowej, przyczyniając się do zmniejszenia emisji i zapewnienia korzyści, takich jak czyste powietrze, niższy poziom hałasu i ruch bezwypadkowy; ▪ pozytywny wpływ na odporność gospodarczą regionu poprzez zbudowanie nowoczesnej i wydajnej infrastruktury transportowej; ▪ sprzyjanie rozwojowi działalności gospodarczej poprzez stworzenie odpowiednich warunków do jej prowadzenia; ▪ wsparcie mobilności miejskiej i dostępności do usług; ▪ ułatwienie adaptacji do zmieniających się warunków rynkowych i wsparcie zdolności do reorganizacji i mobilności w przypadku trudnych warunków kryzysowych, przyspieszając proces odbudowy gospodarki. 	
Sposób realizacji	W oparciu o szereg indywidualnych projektów (wiązka projektów)	
Partnerzy	Przewoźnicy.	
Wartość szacunkowa	910 mln zł	

Numer i nazwa strategicznego przedsięwzięcia (wiązki projektów)	2	Budowa węzłów dojazdowych do dróg ekspresowych i autostrad wraz z układem dróg rozprowadzających ruch po terenie Łodzi
Opis planowanych działań	<p>Przedsięwzięcie ma wzmocnić integrację sieci dróg ekspresowych i autostrad o znaczeniu regionalnym z układem drogowym transeuropejskiej sieci transportowej (TEN-T) i rozwijać potencjał transportowy Łodzi poprzez połączenie sieci drogowej TEN-T z lotniskiem sieci bazowej i układem węzła miejskiego. Planowane są następujące działania:</p> <ul style="list-style-type: none"> ▪ budowa węzła "Zgierz – Łódź Północ" wraz z łącznicą na teren m. Łodzi – al. Włókniarzy, warunkującego pełnienie przez S14 roli obwodnicy Zgierza ▪ budowa węzła „Teofilów” z podłączeniem do układu komunikacyjnego m. Łodzi (ul. Szczecińska) ▪ przebudowa ulicy Maratońskiej w Łodzi do węzła Łódź Retkinia rozbudowa ul. Strykowskiej w Łodzi od ul. Wycieczkowej do węzła Stryków ▪ przedłużenie Al. Włókniarzy od DK1, na północny zachód do węzła „Aleksandrów Ł.” (S-14) ▪ podłączenie do węzła autostradowego "Brzeziny" na autostradzie A1 	

	<p>i zwiększenie dostępności transportowej regionu, usprawnienie ruchu na drodze krajowej 72 oraz wyprowadzenie ruchu krajowego z centrum Nowosolnej – odciążenie od nadmiernego ruchu kołowego (obwodnica Nowosolnej).</p> <p>W ramach realizowanych inwestycji powinna także zostać wybudowana infrastruktura towarzysząca tj. drogi rowerowe, oświetlenie, odwodnienie itp.</p>
Spodziewane efekty	<ul style="list-style-type: none"> ▪ rozbudowanie sieci nowoczesnej infrastruktury transportowej na poziomie krajowym i europejskim; ▪ spójny, jednolity, silnie rozwinięty i wydajny system transportowy; ▪ pozytywny wpływ na zrównoważony rozwój, który dotyczy czynników społecznych, ekonomicznych, ekologicznych, przestrzennych i funkcjonalnych (w szczególności właściwy rozwój i sprawne funkcjonowanie systemu transportowego zwiększa dostępność i ułatwia prowadzenie działalności gospodarczej); ▪ ułatwienie adaptacji do zmieniających się warunków rynkowych i wsparcie zdolności do reorganizacji i mobilności w przypadku trudnych warunków kryzysowych, przyspieszając proces odbudowy gospodarki. ▪ rozwój zrównoważonego transportu i zbliżanie się do osiągnięcia celów neutralności klimatycznej; ▪ rozwój gospodarki na wszystkich poziomach (regionalnym, krajowym i europejskim); ▪ zmniejszenie emisji i zapewnienia korzyści, takich jak czyste powietrze, niższy poziom hałasu; ▪ zwiększenie bezpieczeństwa ruchu drogowego (ruch bezwypadkowy).
Sposób realizacji	W oparciu o szereg indywidualnych projektów (wiązka projektów)
Partnerzy	Zarządcy dróg.
Wartość szacunkowa	1 315 mln zł

Numer i nazwa strategicznego przedsięwzięcia (wiązki projektów)	3	Poprawa integracji transportu kolejowego z miejskim transportem zbiorowym na terenie miasta Łodzi stanowiącego węzeł sieci bazowej TEN-T.
Opis planowanych działań	<p>Przedsięwzięcie obejmuje m.in. budowę infrastruktury przystankowej kolejowej, modernizację infrastruktury tramwajowej (w tym: torowiska, sieci, przystanki) i autobusowej (w tym: przystanki, pętle) oraz transportu indywidualnego (w tym: chodniki, schody, windy, drogi rowerowe, parkingi rowerowe, parkingi P&R) w rejonie przystanków: Łódź Żabieniec, Łódź Zarzew, Łódź Warszawska vel. Łódź Marysin Rogi, Łódź Dąbrowa, Łódź Janów, Łódź Pabianicka, Łódź Stoki. W lokalizacjach tych istnieje potencjał do rozwoju funkcji integrujących różne formy transportu, ale występują znaczące niedobory w połączeniach między poszczególnymi formami transportu.</p>	
Spodziewane efekty	<ul style="list-style-type: none"> ▪ dalszy rozwój Łodzi jako węzła sieci bazowej TEN-T (zgodnie z rozporządzeniem 1315/2013 Parlamentu Europejskiego i rady (UE); ▪ pozytywny wpływ na odporność gospodarczą regionu poprzez zbudowanie nowoczesnej i wydajnej infrastruktury transportowej; ▪ spójność i jednolitość systemu transportowego, sprzyjająca rozwojowi działalności gospodarczej poprzez stworzenie odpowiednich warunków do jej prowadzenia; ▪ wsparcie mobilności miejskiej i dostępności do usług; ▪ wsparcie adaptacji do zmieniających się warunków rynkowych i zdolności do reorganizacji i mobilności w przypadku trudnych warunków kryzysowych, (wpływ na przyspieszenie procesu odbudowy gospodarki). 	
Sposób realizacji	W oparciu o szereg indywidualnych projektów (wiązka projektów)	
Partnerzy	Zarządcy sieci kolejowej i przewoźnicy kolejowi.	
Wartość szacunkowa	1 920 mln zł	

Numer i nazwa strategicznego przedsięwzięcia (wiązki projektów)	4	Program Rewitalizacja 2.0.
Opis planowanych działań	<p>Program rozwoju miasta Łodzi do wewnątrz - kompleksowej odnowy kwartałów miasta borykających się z problemami w zakresie społecznym, gospodarczym, przestrzenno-funkcjonalnym, technicznym i środowiskowym. Celem programu jest zmniejszenie różnicowań wewnątrz miasta oraz poprawa warunków i jakości życia mieszkańców na obszarach zdegradowanych.</p> <p>Zakres programu obejmuje m.in. zagospodarowanie przestrzeni, modernizację układu dróg osiedlowych wraz z infrastrukturą towarzyszącą, oświetleniem, meblami miejskimi i zielenią, zmianą organizacji ruchu, ciągami pieszymi, rowerowymi, remonty chodników, wymiana i montaż nowych mebli miejskich, rekultywacja trawników, place zabaw, boiska, skwery, rewaloryzację i nadawanie nowych funkcji terenów zieleni istniejącej oraz tworzenie nowych terenów zieleni.</p> <p>Celem jest zapewnienie trwałej, wieloaspektowej odbudowy i dalszego zrównoważonego rozwoju miasta przy wykorzystaniu narzędzi współpracy z mieszkańcami i zaangażowaniem kapitału zewnętrznego, stanowiąc jednocześnie jeden z rozpoznawalnych w kraju i na świecie symboli dynamicznego rozwoju miasta.</p>	
Spodziewane efekty	<ul style="list-style-type: none"> ▪ kompleksowe rozwiązanie problemów społeczności, które najbardziej potrzebują wsparcia; ▪ stymulacja aktywności gospodarczej i społecznej mieszkańców; ▪ poprawa efektywności wykorzystania środków publicznych na obszarze rewitalizacji; ▪ poprawa warunków życia mieszkańców ▪ zrównoważony rozwój regionu i dążenia do osiągnięcia celów neutralności klimatycznej (pozwoli funkcjonować efektywnie i rozwijać gospodarkę na poziomie regionalnym, jednocześnie przyczyniając się do zmniejszenia emisji i zapewnienia korzyści, takich jak czyste powietrze, niższy poziom hałasu. Podczas eksploatacji w poszczególnych horyzontach czasowych przy założeniach takich jak zmniejszenie natężeń ruchu pojazdów poruszających się po drogach objętych zakresem przedsięwzięcia można wnioskować, że nastąpi zmniejszenie ilości emisji gazów cieplarnianych. To samo dotyczy emisji pochodzącej z ogrzewania budynków w fazie eksploatacji w perspektywie horyzontów czasowych i przy założeniu podłączenia budynków do sieci miejskiej). 	
Sposób realizacji	W oparciu o szereg indywidualnych projektów (wiązka projektów)	
Partnerzy	Przedsiębiorcy, organizacje pozarządowe, mieszkańcy, instytucje kultury.	
Wartość szacunkowa	960 mln zł	

Numer i nazwa strategicznego przedsięwzięcia (wiązki projektów)	5	Budowa systemu gospodarowania wodą na terenie miasta Łodzi z uwzględnieniem retencji i powtórnego wykorzystania wód
Opis planowanych działań	<p>Budowa systemu gospodarowania wodą w mieście Łodzi ze szczególnym uwzględnieniem retencji (w tym retencji rozproszonej i małej retencji) oraz powtórnego wykorzystania wód. Zakres przedsięwzięcia obejmuje m. in. budowę zbiorników retencyjnych, adaptację odbiorników wód opadowych do zmian klimatu i potrzeb miasta, przebudowę/regulację koryt rzek, budowę kanału, odtworzenie/przebudowę koryt rzek, odtworzenie, przebudowę cieków, budowę kanalizacji deszczowej wraz z obiektami retencyjnymi (zbiorniki), odtworzenie rzek.</p>	
Spodziewane efekty	<ul style="list-style-type: none"> ▪ pozytywny wpływ na środowisko naturalne i jego zachowanie dla przyszłych pokoleń; 	

	<ul style="list-style-type: none"> ▪ pozytywny wpływ na odporność gospodarczą regionu poprzez zapewnienie ciągłości zamówień przedsiębiorstwom branży budowlanej, działającym głównie na rozproszonych rynkach lokalnych, dzięki generowaniu nowych inwestycji; ▪ dostarczanie korzyści bezpośrednio osobom / podmiotom korzystającym z nowej / zmodernizowanej infrastruktury
Sposób realizacji	W oparciu o szereg indywidualnych projektów (wiązka projektów)
Partnerzy	Zarządcy wód i infrastruktury wodno-kanalizacyjnej.
Wartość szacunkowa	100 mln zł

Numer i nazwa strategicznego przedsięwzięcia (wiązki projektów)	6	Kompleksowa termomodernizacja budynków użyteczności publicznej w Łodzi
Opis planowanych działań	Modernizacja energetyczna budynków użyteczności publicznej, takich jak: Domy Pomocy Społecznej, żłobki i placówki edukacyjne wraz z wymianą wyposażenia tych obiektów na energooszczędne celem poprawy ich charakterystyki energetycznej. Celem przedsięwzięcia jest wsparcie procesu zielonej transformacji, poprzez zapewnienie finansowania dla działań wpływających zmniejszenie emisyjności w budynkach użyteczności publicznej w Łodzi.	
Spodziewane efekty	<ul style="list-style-type: none"> ▪ zwiększenie efektywności energetycznej budynków użyteczności publicznej i wsparcie walki ze zjawiskiem smogu w mieście; ▪ zmniejszenie emisji gazów cieplarnianych; ▪ poprawa stanu powietrza; ▪ poprawa stanu obiektów użyteczności publicznej. 	
Sposób realizacji	W oparciu o szereg indywidualnych projektów (wiązka projektów)	
Partnerzy	DPS-y, żłobki, placówki oświatowe.	
Wartość szacunkowa	184 mln zł	

Numer i nazwa strategicznego przedsięwzięcia (wiązki projektów)	7	Modernizacja istniejącej infrastruktury sieciowej w placówkach oświatowych
Opis planowanych działań	Modernizacja istniejącej infrastruktury sieciowej w placówkach oświatowych, w tym energetycznej, informatycznej. Realizacja tych działań przyczyni się do dematerializacji gospodarki (cyfryzacji) poprzez stworzenie odpowiedniej infrastruktury sieci informatycznej w placówkach oświatowych, stanowiącej bazę do zwiększania puli usług publicznych dostępnych drogą elektroniczną i zwiększającej kompetencje cyfrowe użytkowników. Z kolei zwiększenie efektywności energetycznej budynków użyteczności publicznej doprowadzi do zmniejszenia emisji gazów cieplarnianych i poprawy sytuacji klimatycznej.	
Spodziewane efekty	<ul style="list-style-type: none"> ▪ budowanie odporności społecznej poprzez rozszerzenie kompetencji cyfrowych użytkowników infrastruktury informatycznej. W szczególności dotyczy to umiejętności posługiwania się komputerem i innymi urządzeniami elektronicznymi, korzystania z Internetu, aplikacji i oprogramowania, wyszukiwaniu informacji, rozumienia jej, a także selekcji i oceny krytycznej, a następnie realne wykorzystanie powyższych kompetencji w różnych sferach codziennego życia, takich jak finanse, praca i rozwój zawodowy, utrzymywanie relacji, zdrowie, hobby, zaangażowanie obywatelskie; ▪ pozytywny wpływ na odporność gospodarczą regionu poprzez zapewnienie ciągłości zamówień przedsiębiorstwom branży instalacyjnej, działającym głównie na rozproszonych rynkach lokalnych, dzięki generowaniu nowych inwestycji. 	
Sposób realizacji	W oparciu o szereg indywidualnych projektów (wiązka projektów)	
Partnerzy	Placówki oświatowe.	
Wartość szacunkowa	50 mln zł	

Numer i nazwa strategicznego przedsięwzięcia (wiązki projektów)	8	Wsparcie zarządzania miastem z wykorzystaniem rozwiązań cyfrowych
Opis planowanych działań	Budowa, przebudowa lub zakup i wdrożenie systemów wspomagających zarządzanie miastem, w tym: systemu do sterowania efektywnością energetyczną, systemu ewidencji sieci uzbrojenia terenu, systemu monitorowania transportu miejskiego i zarządzania ruchem drogowym. Realizacja tych działań przyczyni się do zarówno do dematerializacji gospodarki (cyfryzacji) poprzez stworzenie odpowiedniej infrastruktury systemów teleinformatycznych, wspomagających efektywne zarządzanie miastem w oparciu o aktualne i wiarygodne dane o nim i o zjawiskach czy aktywnościach, które zachodzą w jego granicach, jak i do osiągnięcia celów neutralności klimatycznej w oparciu o racjonalne gospodarowanie dostępnymi zasobami (system sterowania efektywnością energetyczną, systemu monitorowania transportu miejskiego i zarządzania ruchem drogowym).	
Spodziewane efekty	<ul style="list-style-type: none"> ▪ pozytywny wpływ na odporność gospodarczą i społeczną poprzez zapewnienie racjonalnego gospodarowania dostępnymi zasobami w mieście oraz odpowiedniego diagnozowania długofalowych problemów i wdrażania rozwiązań naprawczych, a także reagowania w nagłych sytuacjach kryzysowych. 	
Sposób realizacji	W oparciu o szereg indywidualnych projektów (wiązka projektów)	
Partnerzy	niezdefiniowani	
Wartość szacunkowa	38 mln zł	

Numer i nazwa strategicznego przedsięwzięcia (wiązki projektów)	9	Program rozszerzenia oferty kulturalnej miasta Łodzi
Opis planowanych działań	Prace restauratorskie i konserwatorskie przy zabytkach niezbędne do nadania lub zachowania pełnionych przez nie funkcji kulturalnych, wspierające rozwój instytucji kultury. Ponadto w ramach przedsięwzięcia planuje się realizację działań wspierających rozwój czytelnictwa i digitalizacji zbiorów miejskich instytucji kultury, a także zakończenie tworzenia Narodowego Centrum Kultury Filmowej.	
Spodziewane efekty	<ul style="list-style-type: none"> ▪ wsparcie rozwoju miejskich instytucji kultury ▪ zachowanie zabytkowych obiektów; ▪ rozwój czytelnictwa wśród mieszkańców Łodzi ▪ digitalizacja zbiorów miejskich instytucji kultury ▪ uruchomienie w pełni Narodowego Centrum Kultury Filmowej 	
Sposób realizacji	W oparciu o szereg indywidualnych projektów (wiązka projektów)	
Partnerzy	instytucje kultury	
Wartość szacunkowa	175 mln zł	

Numer i nazwa strategicznego przedsięwzięcia (wiązki projektów)	10	Łódzkie Centra Aktywności (sportu, rekreacji i organizacji wydarzeń)
Opis planowanych działań	Rozwój wielofunkcyjnej bazy infrastrukturalnej na terenie obiektów miejskich w różnych częściach miasta, w której realizowane będą wydarzenia sportu, rekreacji i organizacji konferencji m.in. przez łódzkie organizacje pozarządowe oraz placówki edukacyjne.	
Spodziewane efekty	<ul style="list-style-type: none"> ▪ stworzenie bazy infrastrukturalnej na terenie obiektów miejskich w różnych częściach miasta; ▪ rozwój oferty sportowej i rekreacyjnej w mieście; 	

	<ul style="list-style-type: none"> ▪ wzrost znaczenia miasta Łodzi jako organizatora wydarzeń z zakresu sportu, rekreacji i organizacji konferencji.
Sposób realizacji	W oparciu o szereg indywidualnych projektów (wiązka projektów)
Partnerzy	łódzkie organizacje pozarządowe, NGO, placówki edukacyjne, mieszkańcy
Wartość szacunkowa	195 mln zł

Numer i nazwa strategicznego przedsięwzięcia (wiązki projektów)	11	Program działań społecznych
Opis planowanych działań	<p>Działania innowacyjne służące podniesieniu spójności społecznej oraz zwiększeniu kapitału społecznego w mieście, w tym m.in.:</p> <ul style="list-style-type: none"> ▪ działania animacyjne realizowane w przestrzeniach publicznych i na obszarach zieleni; ▪ zadania realizowane wspólnie z organizacjami pozarządowymi i grupami nieformalnymi skierowane do osób zagrożonych ubóstwem lub wykluczeniem społecznym, w tym bezrobotnych i bezdomnych; ▪ działania zintegrowane, m. in. utworzenie mieszkań treningowych i chronionych; aktywizacja społeczna i zawodowa; ▪ utworzenie i rozwój Centrów Zdrowego i Aktywnego Seniora; ▪ teleopieka nad mieszkańcami 60+; ▪ opieka nad osobami niepełnosprawnymi; ▪ zapewnienie pomocy asystenta ds. codziennych bieżących spraw; ▪ zapewnienie wysokiej jakości edukacji; ▪ realizacja innych inicjatyw powiązanych z procesami rewitalizacji miasta Łodzi. 	
Spodziewane efekty	<ul style="list-style-type: none"> ▪ podniesienie spójności społecznej i stałe zwiększanie kapitału społecznego w mieście; ▪ przeciwdziałanie ubóstwu i wykluczeniu społecznemu; ▪ aktywizacja społeczna i zawodowa; ▪ wsparcie osób 60+ 	
Sposób realizacji	W oparciu o szereg indywidualnych projektów (wiązka projektów)	
Partnerzy	Organizacje pozarządowe, mieszkańcy.	
Wartość szacunkowa	52 mln zł	

Numer i nazwa strategicznego przedsięwzięcia (wiązki projektów)	12	Program wsparcia przedsiębiorczości i promocja gospodarcza miasta
Opis planowanych działań	<p>W ramach przedsięwzięcia planuje się wsparcie startupów w zakresie szkolenia z przedsiębiorczości, wsparcie szkoleniowo-doradcze, dofinansowanie rozpoczęcia działalności gospodarczej oraz jej prowadzenia w pierwszym roku funkcjonowania, szkolenia dla pracowników, dofinansowanie zatrudnienia, doposażenie stanowisk pracy.</p> <p>Ponadto planuje się udział w międzynarodowych imprezach targowych (m.in. targach branży nieruchomości) i promocyjnych, w konferencjach, organizacja wizyt studyjnych w Łodzi (rewitalizacja, innowacje itp.), wspieranie współpracy zagranicznej łódzkich uczelni i ośrodków badawczo - rozwojowych, z uwzględnieniem kontaktów w miastach partnerskich, zwiększenie partycypacji społecznej w działaniach międzynarodowych miasta, udział w polskich i międzynarodowych wydarzeniach branżowych, organizacja własnych wydarzeń branżowych dla potencjalnych inwestorów, promocja Łodzi w mediach branżowych, kampania informacyjno-promocyjna, strategia w zakresie przedsiębiorczości, miasta akademickiego oraz współpracy gospodarczej z zagranicą, promocja Łodzi jako idealnego miejsca do pracy, misje gospodarcze.</p>	
Spodziewane efekty	<ul style="list-style-type: none"> ▪ edukacja w zakresie rozpoczęcia i prowadzenia działalności gospodarczej; 	

	<ul style="list-style-type: none"> ▪ wsparcie pracodawców; ▪ zwiększenie zatrudnienia; ▪ zwiększenie partycypacji społecznej w działaniach międzynarodowych miasta Łodzi; ▪ wzrost znaczenia miasta Łodzi.
Sposób realizacji	W oparciu o szereg indywidualnych projektów (wiązka projektów)
Partnerzy	Przedsiębiorcy, organizacje pozarządowe, mieszkańcy.
Wartość szacunkowa	41 mln zł

Numer i nazwa strategicznego przedsięwzięcia (wiązki projektów)	13	Program Ochrony Powietrza
Opis planowanych działań	Wymiana lub modernizacja źródeł ciepła, celem polepszenia jakości powietrza, zmniejszenia emisji CO ₂ i innych zanieczyszczeń powietrza. Wymiana pieców lub przyłączenie do sieci c.o. lub gazowej.	
Spodziewane efekty	<ul style="list-style-type: none"> ▪ zwiększenie efektywności energetycznej budynków miejskich i wsparcie walki ze zjawiskiem smogu w mieście; ▪ zmniejszenie emisji gazów cieplarnianych i poprawy sytuacji klimatycznej ▪ poprawa stanu obiektów miejskich. 	
Sposób realizacji	W oparciu o szereg indywidualnych projektów (wiązka projektów)	
Partnerzy	Operatorzy sieci, dostawcy energii.	
Wartość szacunkowa	80 mln zł	

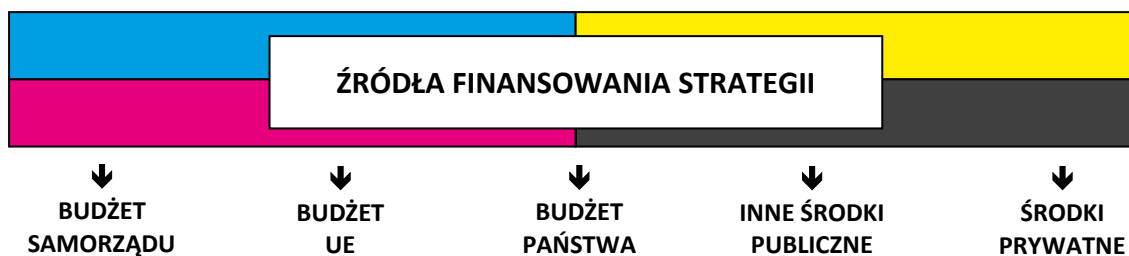
Numer i nazwa strategicznego przedsięwzięcia (wiązki projektów)	14	Zwiększenie potencjału przyrodniczego miasta
Opis planowanych działań	Inwestycje w infrastrukturę lasów, parków, terenów zieleni. Zagospodarowanie przestrzeni publicznej, w tym tworzenie lub modernizacja miejsc rekreacji, wypoczynku i innych aktywności. Renaturyzacja dolin rzecznych poprzez działania techniczne i przedsięwzięcia inżynierskie z zakresu melioracji i hydrotechniki jako część rekultywacji terenów zieleni.	
Spodziewane efekty	<ul style="list-style-type: none"> ▪ zwiększenie jakości i utworzenie nowych miejsc rekreacji, wypoczynku i innych aktywności w mieście; ▪ poprawa jakości przestrzeni publicznej w mieście; ▪ poprawa jakości zieleni w mieście; ▪ pozytywny wpływ na środowisko naturalne i jego zachowanie dla przyszłych pokoleń. 	
Sposób realizacji	W oparciu o szereg indywidualnych projektów (wiązka projektów)	
Partnerzy	Organizacje pozarządowe.	
Wartość szacunkowa	180 mln zł	

Łączna wartość szacunkowa przedsięwzięć	6,2 mld zł
--	-------------------

Ramy finansowe

W celu skutecznej realizacji Strategii, należy wykorzystywać wszystkie dostępne źródła i możliwości realizacji określonych celów, aby móc realizować wskazane przedsięwzięcia strategiczne.

Ramy finansowe Strategii zostały określone poprzez wskazanie potencjalnych źródeł finansowania, w sposób kierunkowy. System finansowania Strategii będzie oparty na



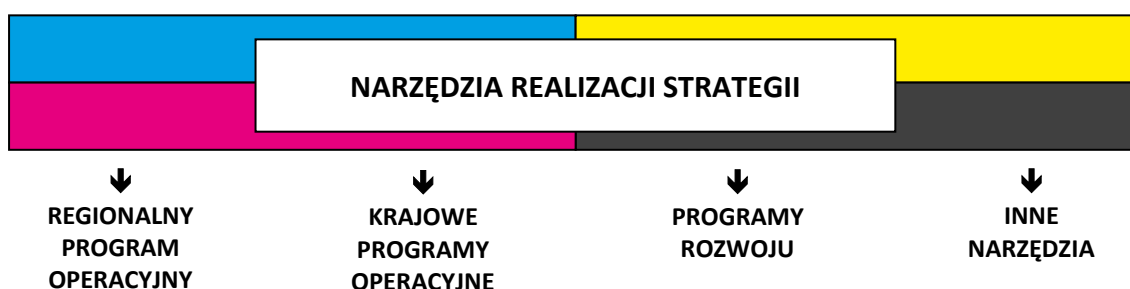
zasadzie montażu środków finansowych pochodzących z różnych źródeł: publicznych i prywatnych.

Rys. 12. Źródła finansowania strategii

Źródło: opracowanie własne

Planowanie nakładów finansowych na realizację polityki spójności po 2020 roku, w szczególności w perspektywie finansowej 2021-2027, skoncentruje się na ograniczonej liczbie celów, są to:

1. Bardziej inteligentna Europa dzięki wspieraniu innowacyjnej i inteligentnej transformacji gospodarczej
2. Bardziej przyjazna dla środowiska, niskoemisyjna Europa dzięki promowaniu czystej i sprawiedliwej transformacji energetyki, zielonych i niebieskich inwestycji, gospodarki o obiegu zamkniętym, przystosowania się do zmiany klimatu oraz zapobiegania ryzyku i zarządzania ryzykiem
3. Lepiej połączona Europa dzięki zwiększeniu mobilności i udoskonaleniu regionalnych połączeń teleinformatycznych
4. Europa o silniejszym wymiarze społecznym dzięki wdrażaniu Europejskiego filaru praw socjalnych
5. Europa bliżej obywateli dzięki wspieraniu zrównoważonego i zintegrowanego rozwoju obszarów miejskich, wiejskich i przybrzeżnych w ramach inicjatyw lokalnych.



Rys. 13. Narzędzia realizacji strategii

Źródło: opracowanie własne

Jednym z istotnych źródeł dodatkowego finansowania będą środki pochodzące z UE przyznawane w ramach programów operacyjnych, których realizację planuje się na lata 2021-2027, w tym regionalny program operacyjny.

Miasto będzie również korzystać przy realizacji strategicznych przedsięwzięć z finansowania w ramach krajowych programów operacyjnych, których zakres interwencji będzie wynikał

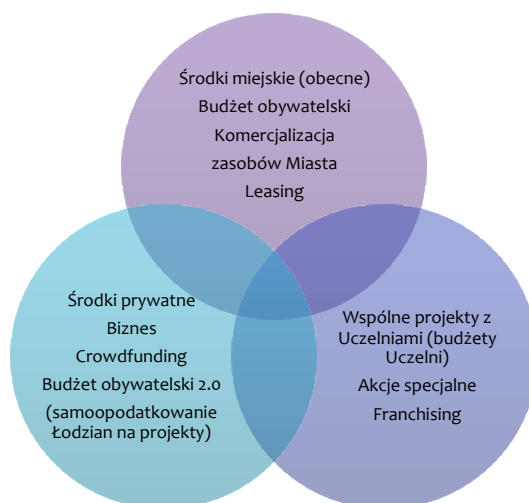
z celów określonych w rozporządzeniach unijnych, a także dokumentów strategicznych, w szczególności Strategii Odpowiedzialnego Rozwoju, Krajowej Strategii Rozwoju Regionalnego 2030 i zintegrowanych strategiach sektorowych. Krajowe programy operacyjne będą wspierać te cele Strategii, które będą z nimi zgodne.

Kolejnym narzędziem wspierającym realizację Strategii będą programy zarządzane bezpośrednio przez Komisję Europejską², narzędzia wykorzystujące środki Europejskiego Banku Inwestycyjnego, innych międzynarodowych instytucji finansowych, a także Norweskiego Mechanizmu Finansowego oraz Mechanizmu Finansowego Europejskiego Obszaru Gospodarczego. Trzeba również wziąć pod uwagę inne instrumenty funkcjonujące w oparciu o środki publiczne, w ramach programów rozwoju, które zostaną opracowane na poziomie krajowym lub innych instrumentów finansowych dedykowanych samorządom³.

Należy zwrócić uwagę na ważny element finansowania działań rozwojowych przez środki prywatne, które mogą zostać wykorzystane do współfinansowania projektów lub w formule partnerstwa publiczno-prywatnego. Mogą to być również bezpośrednie inicjatywy sektora prywatnego, w szczególności przedsiębiorców. Finansowanie inicjatyw odbywać się będzie w modelu multifynansowym uwzględniającym następujące kryteria:

1. Wiele źródeł finansowania uwzględniających środki publiczne, prywatne oraz monetyzację posiadanych zasobów.
2. Nowoczesne formuły prawno-finansowe umożliwiające realizację jak największej liczby różnicowanych przedsięwzięć.
3. Elastyczność realizacji różnych modeli biznesowych.

Poniższy rysunek wskazuje potencjalne źródła realizacji inicjatyw podzielone na trzy grupy: środki publiczne, prywatne i mieszane.



Rys. 14. Źródła finansowania inicjatyw
Źródło: Opracowanie Łódź – idea dla miasta

² Łącząc Europę, Horyzont Europa, Cyfrowa Europa, Invest EU, Kreatywna Europa, EURATOM, LIFE, COSME

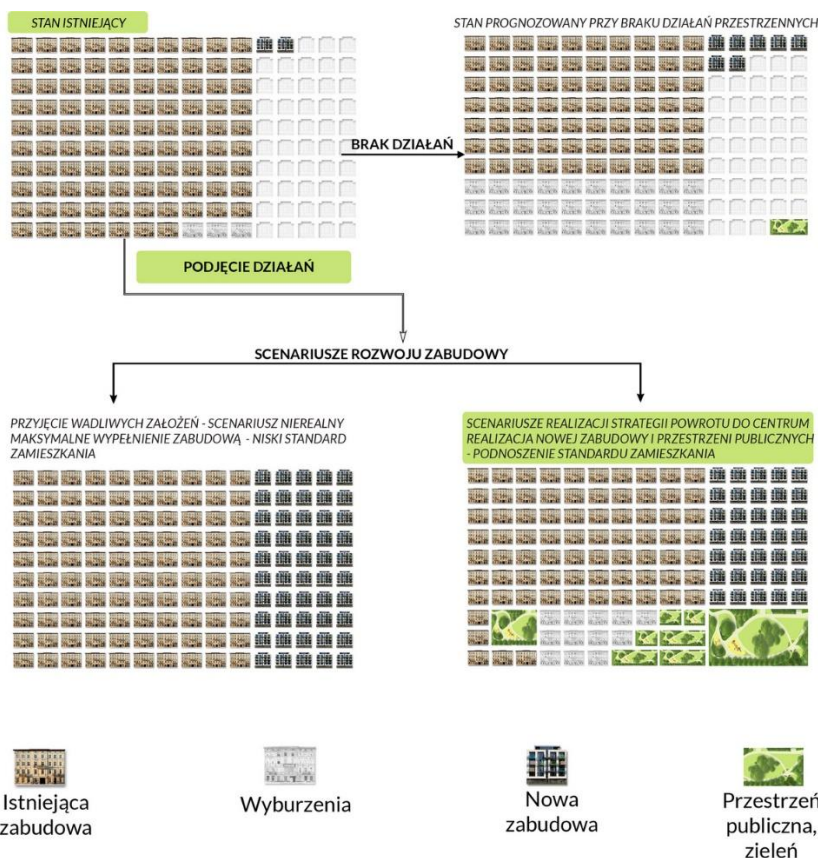
³Narodowy Fundusz Ochrony Środowiska i Gospodarki Wodnej, Wojewódzki Fundusz Ochrony Środowiska i Gospodarki Wodnej, Fundusz Dróg Samorządowych

ZAŁĄCZNIK 1

OCZEKIWANE REZULTATY W WYMIARZE PRZESTRZENNYM

Rozwój strefy śródmiejskiej – odporna i atrakcyjna przestrzeń

Konieczność wspierania historycznego śródmieścia Łodzi stanowiącego przestrzenne i funkcjonalne serce Łodzi jest kwestią pragmatycznego i życiowego wyboru dla miasta. Niezbędne jest przeprowadzenie procesu rewitalizacji obejmującego działania „twarde”, czyli m.in. modernizację i remonty kamienic i obiektów zabytkowych, urządzenie przestrzeni publicznych oraz działania „miękkie” – reaktywizację gospodarczą Strefy Wielkowiejskiej, pobudzenie podmiotów prywatnych do wzmożonych procesów inwestycyjnych synergicznie z inwestycjami publicznymi, poprawę warunków życia mieszkańców, w tym wdrożenie pomocy w rozwiązywaniu problemów społecznych oraz zwiększenie atrakcyjności Strefy Wielkowiejskiej dla wszystkich użytkowników Miasta. Przeprowadzenie tego procesu wiąże się z uruchomieniem potencjału intelektualnego i organizacyjnego przekładającego się na opracowanie dokumentów planistycznych, projektów, programów, partycypację społeczną, a także samą realizację. Aby osiągnąć trwały efekt procesu rewitalizacji zmiany powinny dotyczyć struktury własności, precyzyjnego zdefiniowania podziału na przestrzeń publiczną i prywatną.



Rys. 15. Scenariusze rozwoju zabudowy w Strefie Wielkowiejskiej.

Źródło: opracowanie MPU na podstawie analiz prowadzonych w ramach prac nad mpzp obejmujących obszar Starego Polesia.

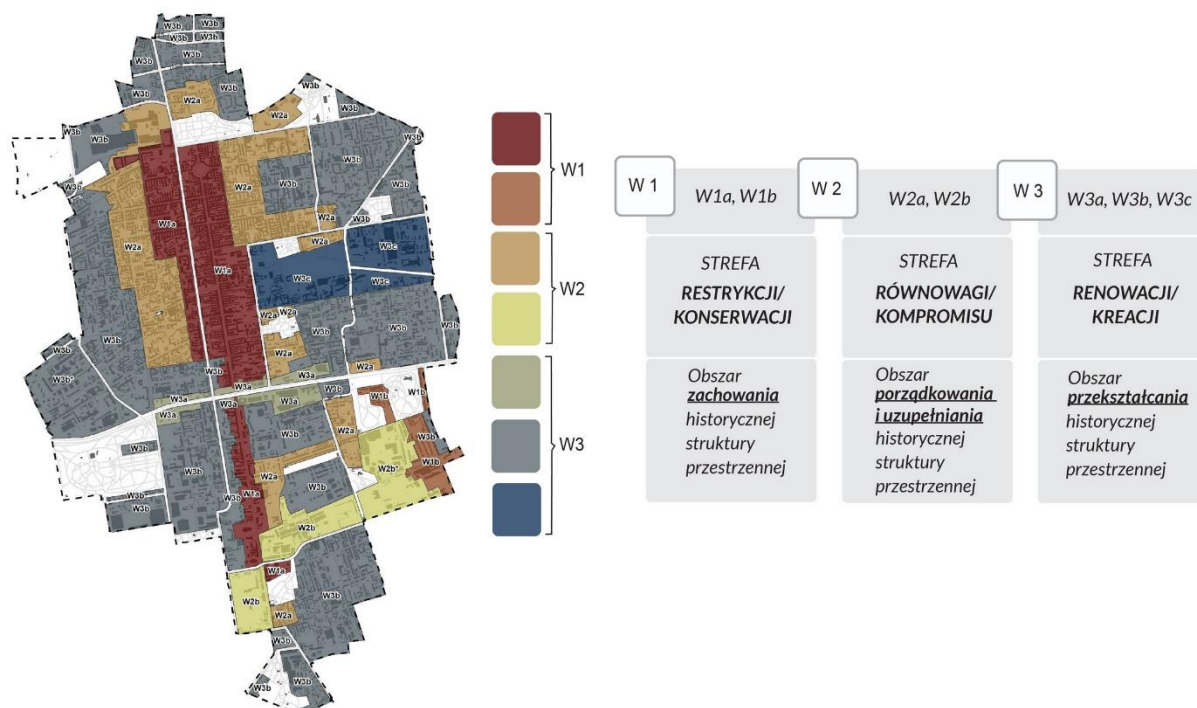
Rozważania w zakresie możliwych scenariuszy działań w obrębie śródmieścia (**Rys. 15**) prowadzą do wyboru ideowego kierunku rozwoju nastawionego na podniesienie standardu zamieszkiwania w centrum miasta poprzez wykreowanie systemu przestrzeni wspólnych dla mieszkańców, składających się przede wszystkim z: placów, pasaży i terenów zieleni urządzonej oraz przestrzeni komunikacyjnych.

Przyjęta idea podniesienia atrakcyjności Strefy Wielkowiejskiej skutkuje nie tylko potrzebą wzmocnienia systemu terenów przestrzeni wspólnych, ale także zapewnienia podstaw ekonomicznego i gospodarczego jej funkcjonowania. Prowadzi to do zróżnicowania jej przestrzeni na 3 zasadnicze strefy działań (**Rys. 16**):

W1 – strefa restrykcji/konserwacji – obszar zachowania historycznej struktury przestrzennej,

W2 – strefa równowagi/kompromisu – obszar historycznej struktury przestrzennej,

W3 – strefa renowacji/kreacji – obszar przekształcania historycznej struktury przestrzennej.



Rys. 16. Podział Strefy Wielkowiejskiej na podstawowe strefy działań.

Źródło: MPU

Kluczowymi działaniami w Strefie wielkowiejskiej są:

- wykorzystanie rezerw terenów dawnych zespołów przemysłowych, innych nieużytkowanych obiektów zabytkowych oraz pustych działek budowlanych w Strefie Wielkowiejskiej i uznanie ich za priorytetowe tereny inwestycyjne miasta. Uzupełnianie w pierwszej kolejności działek dostępnych i widocznych od strony przestrzeni publicznych wpłynie pozytywnie na jakość krajobrazu kulturowego centrum miasta,
- podnoszenie standardu zamieszkania – kreowanie nowych wysokiej jakości przestrzeni publicznych, w tym z udziałem zieleni urządzonej; w ramach niezagospodarowanych działek wewnątrzkwartałowych kształtowanie przestrzeni publicznych w formie małych parków i skwerów o powierzchni minimum 0,1 ha,
- nadanie nowej funkcji dla zdegradowanych, poprzemysłowych, powojсковych i nieużytkowanych terenów skupionych wokół Strefy Wielkowiejskiej (określone w Studium jako tereny zabudowy wielofunkcyjnej (WZ)). Są to obszary stanowiące zaplecze dla rozwoju

centrum miasta i przestrzennej kontynuacji śródmiejskiej typologii zabudowy, wymagające zmian strukturalnych, funkcjonalnych i wizerunkowych.

Nowa jakość życia w mieście

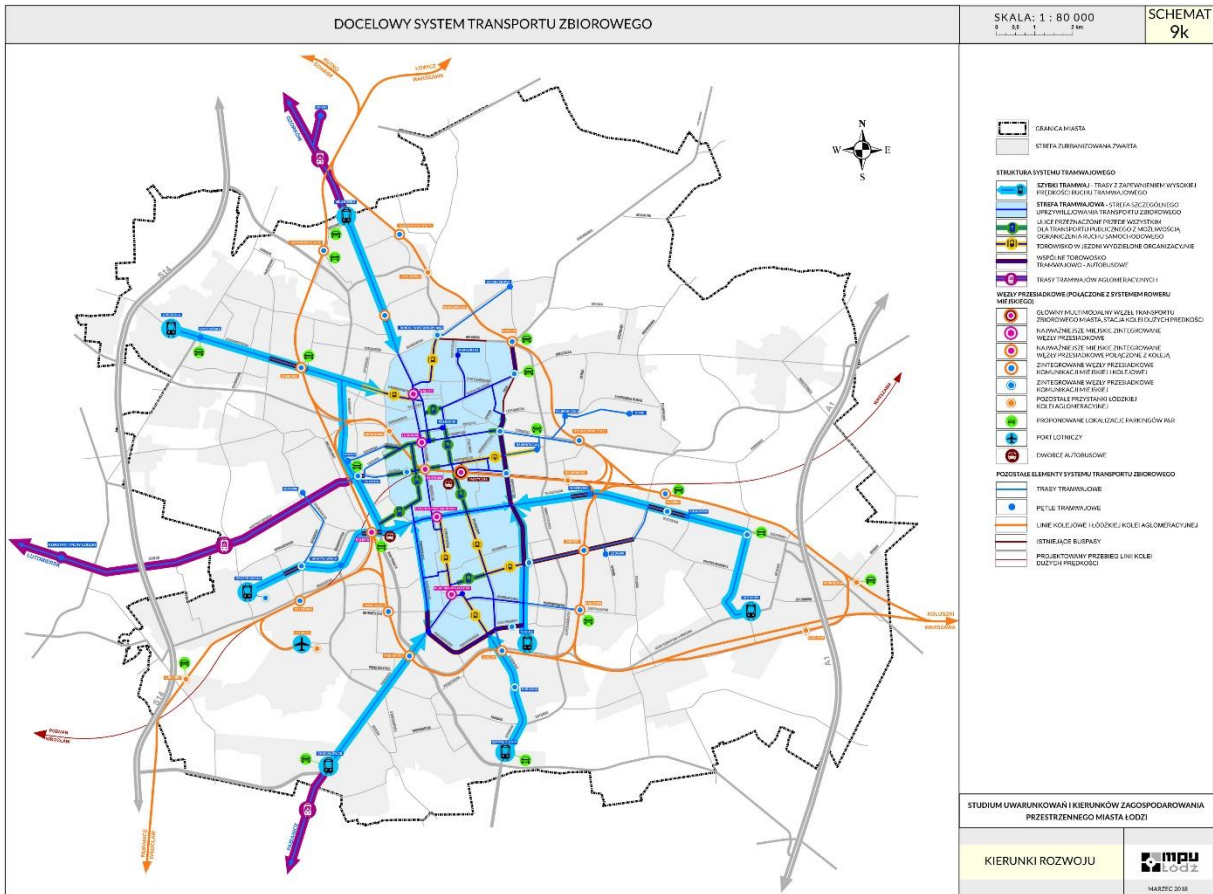
Poważnym wyzwaniem Łodzi jest przede wszystkim planowanie i podejmowanie stosownych działań w obliczu poważnych zmian demograficznych tj. malejącej liczby mieszkańców oraz zmian gospodarczych cechujących miasto przemysłowe. W przypadku Łodzi wymaga to wspomnianego wcześniej odejścia od modelu rozwoju ilościowego, polegającego na wyznaczaniu kolejnych terenów inwestycyjnych, na rzecz rozwoju jakościowego. W odpowiedzi na to wyzwanie, w celu odwrócenia negatywnego trendu demograficznego i zwiększenia atrakcyjności należy ukierunkować działania polityki przestrzennej m.in. na:

- **uspokojenie ruchu w centrum** – głównym założeniem jest stworzenie układu obwodowego dla śródmieścia Łodzi poprzez budowę brakujących odcinków ulic, a także wydzielenie dróg o ruchu przelotowym i ulic prowadzących wyłącznie ruch lokalny (Rys. 17). Niezbędne jest także równoległe wzmocnienie systemu transportu zbiorowego Łodzi (Rys. 18). Takie działania będą sprzyjały nie tylko usprawnieniu przemieszczania się pieszych w centrum, ale także wdrażaniu idei miasta zeroemisyjnego i czystego



Rys. 17. Podział funkcjonalny sieci ulicznej w obszarze centralnym miasta.

Źródło: Miejska Pracownia Urbanistyczna



Rys. 18. Docelowy system transportu zbiorowego.

Źródło: Miejska Pracownia Urbanistyczna

- **zwiększenie dostępności do terenów zieleni** – dla mieszkańców terenów mieszkaniowych należy zapewnić komfort dostępności do miejsc aktywnego wypoczynku w postaci terenów zieleni urządzonej. Jest to szczególnie istotne w aktualnych strefach jej niedoboru. Przyjęcie standardów dostępności (ustalona w Studium maksymalna odległość w linii prostej do terenów z dużym udziałem zieleni – **Tab. 12**) pozwoli na sukcesywną poprawę możliwości zaspokojenia potrzeby rekreacji i wypoczynku mieszkańców Łodzi.

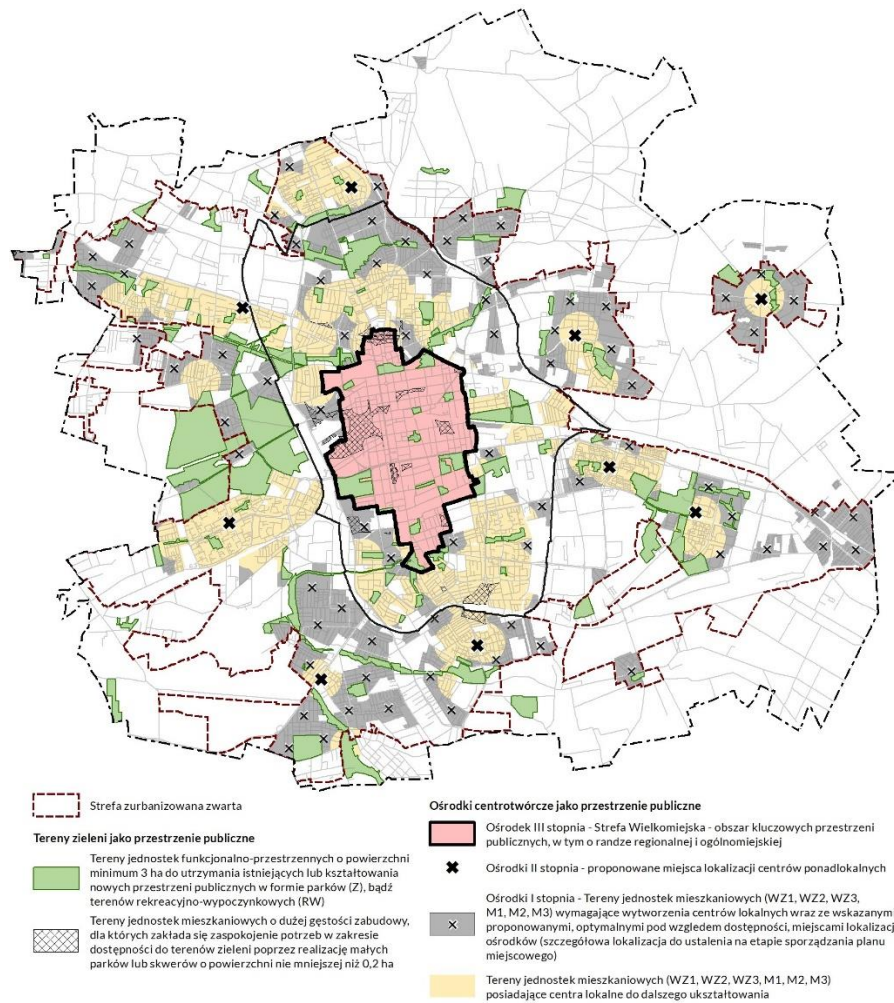
Tab. 12. Standardy dostępności do terenów zieleni.

Jednostki funkcjonalno-przestrzenne	Rodzaj terenu zieleni	Powierzchnia terenu zieleni (ha)	Max. odległość od terenu zieleni w linii prostej (m)
W1a, W1b, W3a	tereny jednostek funkcjonalno-przestrzennych: L, RW, Z oraz pozostałe tereny zieleni urządzonej	$x \geq 3$	800
		$3 > x \geq 1$	400
		$1 > x \geq 0,1$	200
W2a, W2b, W3b, W3c, WZ1, WZ2	tereny jednostek funkcjonalno-przestrzennych: L, RW, Z oraz pozostałe tereny zieleni urządzonej	$x \geq 3$	500
		$3 > x \geq 1$	400
		$1 > x \geq 0,1$	200
WZ3, M1, M2, M3	tereny jednostek funkcjonalno-przestrzennych: L, RW, Z, O oraz pozostałe tereny zieleni urządzonej	$x \geq 3$	1000

Źródło: MPU

- wykreowanie **centrów lokalnych** jednostek mieszkaniowych – atrakcyjnych przestrzeni wspólnych. Przy współudziale mieszkańców należy kształtować zarówno istniejące jak i nowe ośrodki centrotwórcze, stanowiące miejsca integracji społeczności, zarówno lokalnych, jak i z dalszych obszarów (**Rys. 19**). Cechą charakterystyczną centrów regionalnych (ogólnomiejskich), ponadlokalnych oraz lokalnych musi być bezpieczeństwo

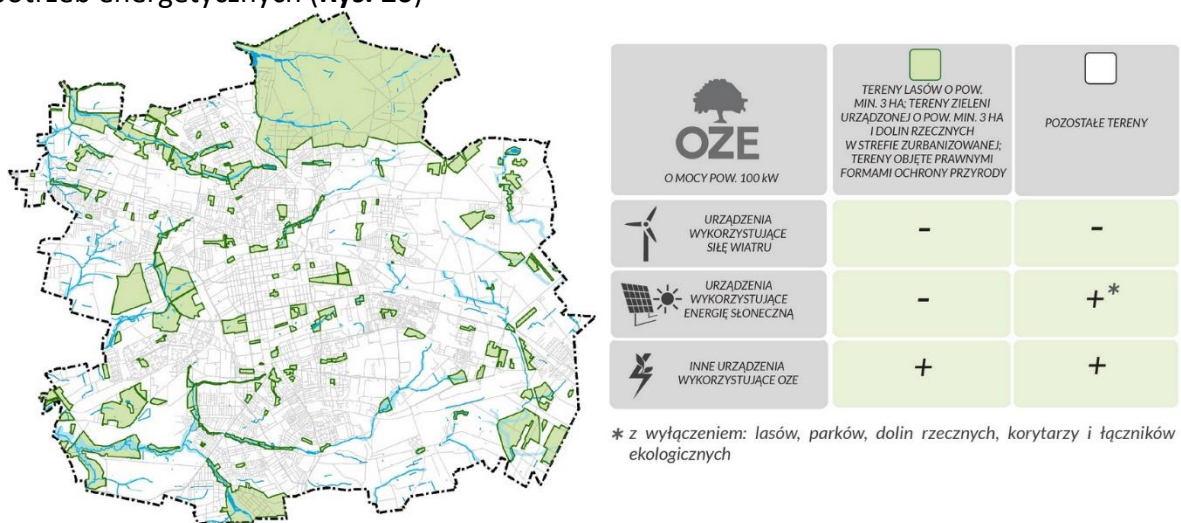
użytkowania, ogólnodostępność oraz szczególna koncentracja ośrodkotwórczych funkcji usługowych, o strefie oddziaływania odpowiedniej dla ośrodka danego stopnia



Rys. 19. Ośrodki centrowe.

Źródło: Miejska Pracownia Urbanistyczna

- **wspieranie działań proekologicznych** prowadzących do budowy miasta zeroemisyjnego, m.in. z wykorzystaniem odnawialnych źródeł energii dla zaspokajania potrzeb energetycznych (Rys. 20)



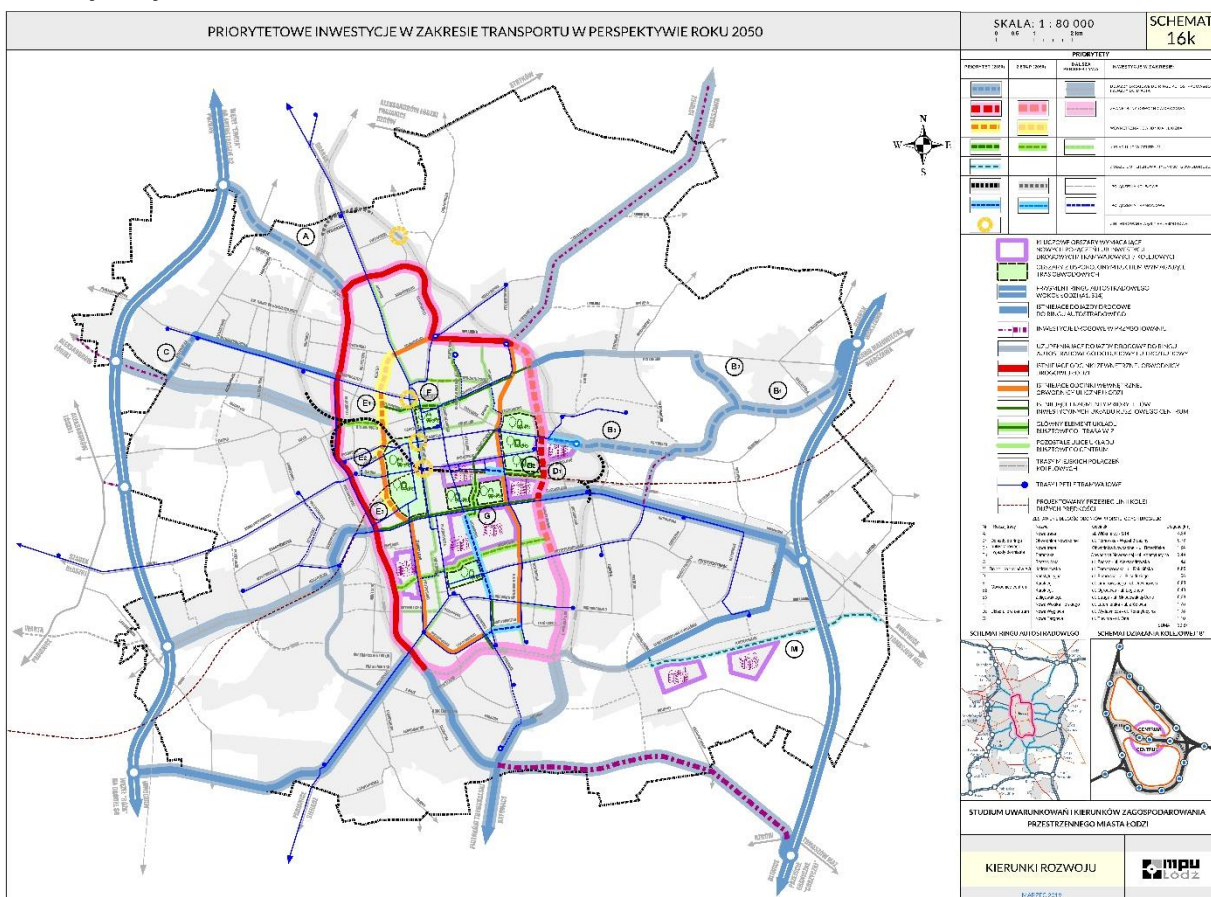
Rys. 20. Obszary lokalizacji instalacji OZE.

Źródło: Miejska Pracownia Urbanistyczna

Aktywizacja gospodarcza miasta - podstawa ekonomicznego i społecznego rozwoju

Do zmierzenia się z największymi wyzwaniami stojącymi przed Łodzią, takimi jak rewitalizacja śródmieścia i podnoszenie jakości życia mieszkańców, potrzebne są dobre ekonomiczne podstawy. W celu aktywnego wspierania rozwoju gospodarczego miasta, generującego dochody miasta i poprawiającego kondycje ekonomiczną jego mieszkańców, należy wdrożyć działania planistyczne i operacyjne: m.in.:

- **powiązanie miasta z systemem transportowym kraju i regionu** – budowa wskazanych w Studium nowych odcinków dróg oraz przebudowa istniejących, szczególnie tych zapewniających dobre połączenie z tzw. „ringiem autostradowym” (odcinki autostrad A1 i A2 oraz dróg ekspresowych S8 i S14) (**Rys. 21**), a także włączenie do głównej sieci połączeń pasażerskich kraju i Europy Środkowej dzięki budowie przez Łódź linii dużych prędkości Warszawa – Poznań z odnogą do Wrocławia i łącznikiem do Centralnej Magistrali Kolejowej



Rys. 21. Priorytetowe inwestycje w zakresie transportu w perspektywie roku 2050.

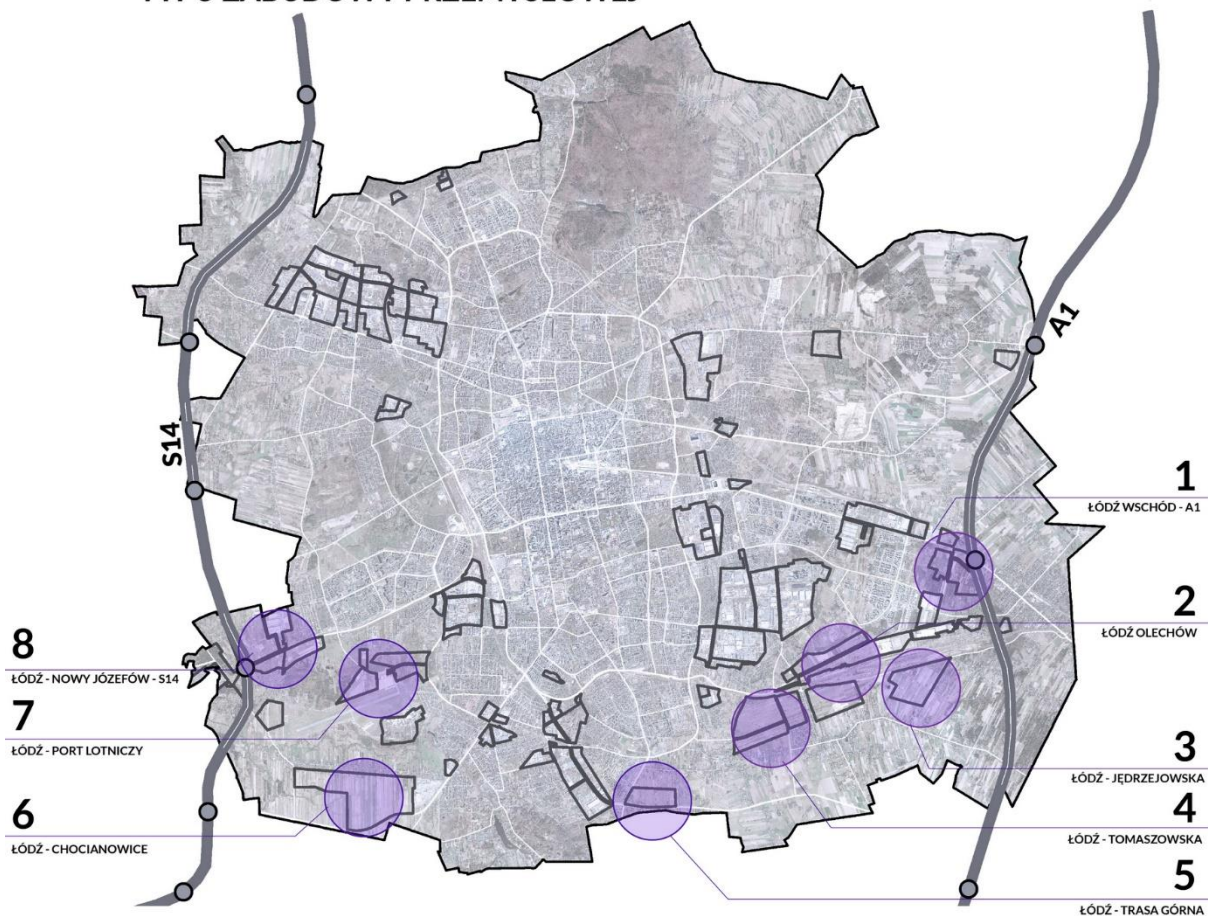
Źródło: MPU

- **rozwój Nowego Centrum Łodzi i rewitalizacja Strefy Wielkomiejskiej**, ze szczególnym uwzględnieniem zespołów zabudowy pofabrycznej – kontynuacja budowy Nowego Centrum Łodzi jako współczesnego centrum usługowego w rejonie dworca multimodalnego oraz śródmiejskiej dzielnicy mieszkalno-usługowej z udziałem budynków wysokościowych (do 70 m),
- **nowe lokalizacje dla aktywności gospodarczej** z obsługą komunikacyjną powiązaną z układem zewnętrznym – stwarzanie warunków dla aktywizacji i podniesienia atrakcyjności inwestycyjnej wyznaczonych w Studium obszarów kluczowych dla rozwoju gospodarczego

Łodzi, zlokalizowanych w większości w południowej części miasta, z dostępem do obsługi szlakami kolei lub drogami krajowymi (Rys. 22),

- powiązanie funkcji gospodarczych z potencjałem akademickim zarówno w zakresie nauki, badań i rozwoju nowoczesnych technologii, jak i dyscyplin humanistycznych i artystycznych związanych z przemysłami kreatywnymi,
- stworzenie dogodnych warunków dla rozwoju usług metropolitalnych, lokalizacji siedzib przedsiębiorstw i instytucji oraz organizacji wydarzeń o randze ponadlokalnej i międzynarodowej, wzmacniających pozycję Łodzi jako stolicy regionu i jednego z największych miast Polski.

GŁÓWNE REJONY KONCENTRACJI REZERW DLA ROZWOJU RÓŻNEGO TYPU ZABUDOWY PRZEMYSŁOWEJ



Rys. 22. Główne rejony koncentracji rezerw dla rozwoju różnego typu zabudowy przemysłowej.

Źródło: MPU

Aktywizacja gospodarcza Łodzi opiera się m.in. o istniejący potencjał miasta: korzystne położenie względem krajowego systemu transportowego, bazę akademicką i wykwalifikowanych pracowników, konkurencyjne ceny nieruchomości oraz działalność specjalnej strefy ekonomicznej. Pomimo zmiany profilu gospodarczego miasta z przemysłowego na usługowy, ważne jest zachowanie produkcji i przetwórstwa przemysłowego jako zasobu tworzącego miejsca pracy i wsparcie procesów reindustrializacji.

Podsumowanie

Oczekiwane rezultaty, jakie powinny być osiągnięte w wymiarze przestrzennym dzięki realizacji Strategii to m. in. wykreowanie Łodzi jako miejsca atrakcyjnego do mieszkania – rewitalizacja przestrzeni miejskiej, poprawa jakości życia, budowa miasta otwartego i współpracującego z mieszkańcami, a także wzmocnienie odporności Łodzi i jej silny ekonomiczny i społeczny rozwój. Osiągnięcie efektu, jakim jest odzyskanie świetności Łodzi jest nierozdzielnie związane z realizacją ukierunkowanej na ten cel polityki przestrzennej zapisanej w Studium. Realizacja tego zadania wymaga działania w różnych skalach w tym w oparciu o ustalenia zawarte w miejscowych planach zagospodarowania przestrzennego, stanowiących akty prawa lokalnego dające wytyczne do działań operacyjnych m.in. w procesie rewitalizacji.

Miasto poprzez wszelkie działania i programy powinno skupić się na adekwatnej reakcji wobec negatywnych zjawisk demograficznych, mając na uwadze ograniczoną przewidywalność procesów rozwojowych. Decydującą rolę w osłabieniu depopulacji może odegrać aktywizacja gospodarcza, ale też wzmocnienie Łodzi akademickiej i kulturalnej, przeprowadzenie procesu rewitalizacji oraz podnoszenie jakości życia i zamieszkania. Osiągnięcie tego celu wymaga zastosowania rozwiązań służących ograniczeniu przeznaczania nowych terenów pod zabudowę, rozluźnianiu struktur gęsto zabudowanych i ograniczaniu wysokości zabudowy. Działaniami przestrzennymi wynikającymi z przyjętego założenia będzie m.in. zastosowanie na obszarze zurbanizowanym form zagospodarowania niewymagających wprowadzania zabudowy, a jednocześnie dopełniających istniejącą strukturę przestrzenną – np. tworzenie parków lub innych przestrzeni publicznych, a na obszarach niezurbanizowanych – ochrona obecne funkcjonujących i wprowadzanie nowych terenów czynnych przyrodniczo: rolnych, leśnych i rekreacyjno-wypoczynkowych. W procesie tym niezbędna jest skuteczna komunikacja oraz ścisła współpraca miasta z mieszkańcami i inwestorami.